

**Город Искитим**



# **Инвестиционный паспорт**

**2017 год**



# Оглавление

Приветственное слово Главы города .....	3
1. Общие сведения о городском округе .....	4
1.1. Административно-территориальное деление.....	4
1.2. Историческая справка .....	4
1.3. Географическое положение и климат.....	5
1.4. Природные ресурсы и полезные ископаемые.....	6
2. Население и трудовые ресурсы.....	8
3. Экономический потенциал .....	8
Промышленность .....	9
Торговля и услуги .....	11
Малое и среднее предпринимательство .....	12
4. Туристический потенциал .....	13
5. Социальная инфраструктура.....	13
Дошкольное образование .....	14
Общее образование.....	15
Дополнительное образование.....	16
Услуги здравоохранения.....	16
Учреждения культуры .....	16
Спортивные объекты .....	17
6. Инженерно-коммунальная инфраструктура .....	17
6.1 Инженерная инфраструктура .....	17
6.2 Тарифы на коммунальные услуги .....	18
7. Транспортная инфраструктура и связь.....	19
7.1 Транспортная инфраструктура .....	19
7.2 Связь и интернет .....	21
8. Инвестиционная привлекательность .....	21
8.1. Конкурентные преимущества.....	21
8.2. Точки роста.....	22
8.3. Реестр инвестиционных проектов .....	24
8.4. Инвестиционные предложения.....	35
8.5. Недозагруженные производственные мощности.....	35
8.6. Инвестиционные площадки по типу «браунфилд» и «гринфилд» .....	37
8.7. Нормативные правовые акты, регулирующие инвестиционную деятельность на муниципальном уровне.....	55
8.8. Взаимодействие с инвесторами.....	56
8.9. Истории успеха реализации инвестиционных проектов на территории муниципального района (городского округа) .....	56
9. Контактная информация.....	57

# Приветственное слово Главы города

Уважаемые инвесторы!

Город Искитим имеет богатую историю, славные культурные и духовные традиции. Наш город всегда открыт для делового сотрудничества.

Удобное транспортно-географическое положение определяет высокую степень доступности города, как для представителей различных регионов России, так и ближнего зарубежья, позволяет поставлять продукцию местных предприятий во все районы Сибири и Дальнего Востока, Казахстан и Среднюю Азию, осваивать с ее помощью районы Крайнего Севера. Это способствует не только развитию рынка сбыта продукции, но и, ввиду обеспеченности города подъездными путями и разгрузочными площадками, превращению Искитима в центр систематического проведения ярмарок.

Инвестиционный паспорт города Искитима позволяет получить потенциальным инвесторам полную и достоверную информацию об экономическом потенциале городского округа, инвестиционном климате, системе поддержки предпринимательства. Объективно оценить привлекательность вложения капитала, а также найти надежных партнеров и принять решение о начале работы в нашем городе.

Мы приглашаем к взаимовыгодному сотрудничеству российских и иностранных инвесторов. Нам интересно любое предложение, касается ли оно промышленности или торговли, науки или культуры, туризма или строительства.

С.В.Завражин



**Здание администрации города Искитима**

# 1. Общие сведения о городском округе

## 1.1. Административно-территориальное деление

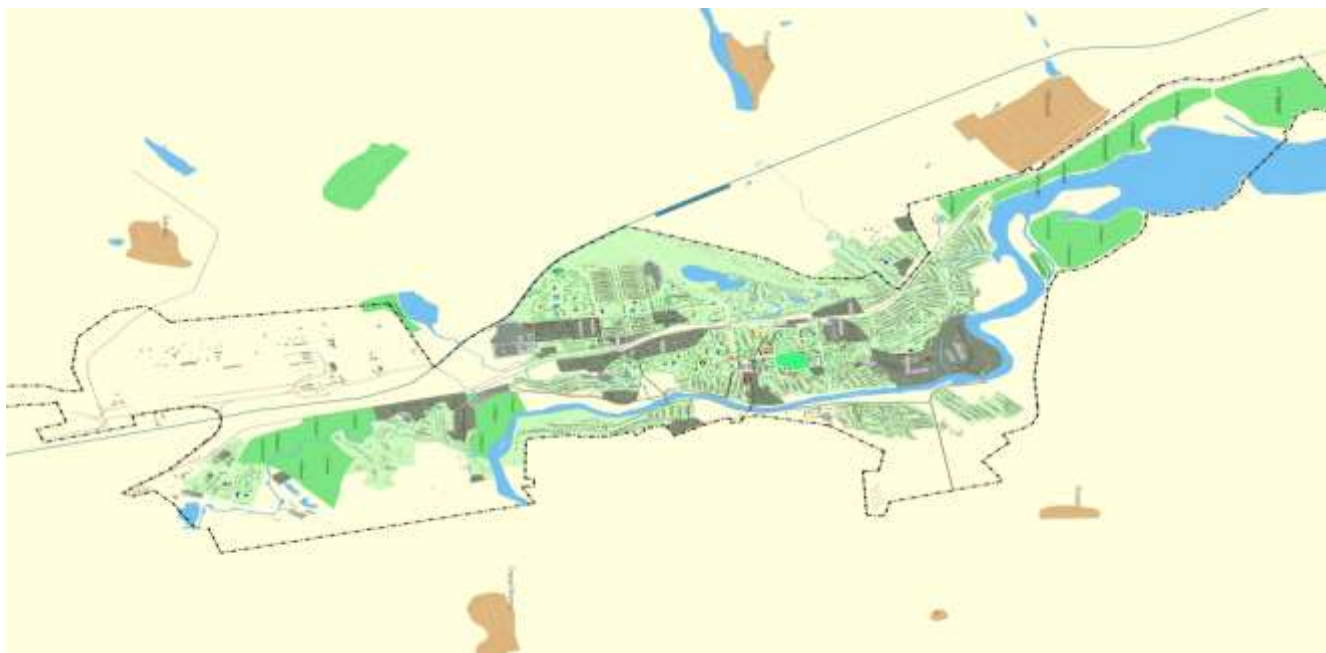


Таблица 1

Наименование городского/сельского поселения	Количество населенных пунктов
г.Искитим Новосибирской области	1

### 1.2. Историческая справка

Искитим - это город, рожденный дважды. Официально годом рождения принято считать 1717 год - год образования первых русских поселений: Койново, Черноречка и Шипуново (чуть позднее, в 1719 году появилось село Вылково). Появление этих деревень, которые позже слились в город - это первое рождение города Искитима.

Но первые деревни, наверное, так и остались бы стоять, если бы не произошло еще одно событие, которое дало второе рождение городу. В 1929 году геологи обнаружили на территории будущего Искитима месторождение известняка, после чего в 1931 году на базе этого месторождения началось строительство крупнейшего в Сибири цементного завода. В результате строительства градообразующего завода в 1933 году на карте страны появился рабочий поселок Искитим, в который вошли старинные русские села: Койново, Черноречка, Вылково, Шипуново. В 1935г. рабочий поселок стал административным центром Искитимского района, в 1938г. получил статус города районного подчинения. В связи с бурным строительством и развитием промышленности население города быстро увеличивалось. В 1951 году Искитим получил статус города областного подчинения.

В начале 1987 года на совместном заседании бюро горкома КПСС и исполкома Совета депутатов было принято решение ежегодно отмечать День города в августе - в День строителя.



Фото Железнодорожная станция «Искитим» 1942г.

### 1.3. Географическое положение и климат

Координаты Искитима: 54°38 00" с.ш., 83°1800"в.д.

Город Искитим расположен на берегу р.Бердь (правого притока р.Обь) в 57 км. юго-восточнее г.Новосибирска (в 26 км. от южной границы г.Новосибирска) и входит в Новосибирскую агломерацию. Общая площадь территории города 6 218 га, что составляет 0,04 % территории Новосибирской области.

Город граничит с Искитимским районом Новосибирской области, являющимся крупным производителем сельскохозяйственной продукции и поставщиком сырья для производства цельномолочной продукции, мясопродуктов и продуктов мукомольной промышленности.

Совершенно особую роль в судьбе города сыграло соседство с третьим по числу жителей городом страны – Новосибирском. Географической судьбой городу было предначертано быть южными воротами Новосибирска и частью одной из крупных агломераций России.

**Рельеф Искитима равнинный.** С развитием города под влиянием хозяйственной деятельности естественный рельеф Искитима претерпел существенные изменения. На территории засыпана часть оврагов, стариц рек, болот. В результате добычи полезных ископаемых в городе образовались антропогенные формы рельефа: карьеры, отвалы вскрышной породы, представляющие собой высокие холмы высотой несколько десятков метров. В результате вертикального планирования города оказались срезанными некоторые положительные элементы рельефа, и, наоборот, искусственно повышены насыпями понижения в рельефе.

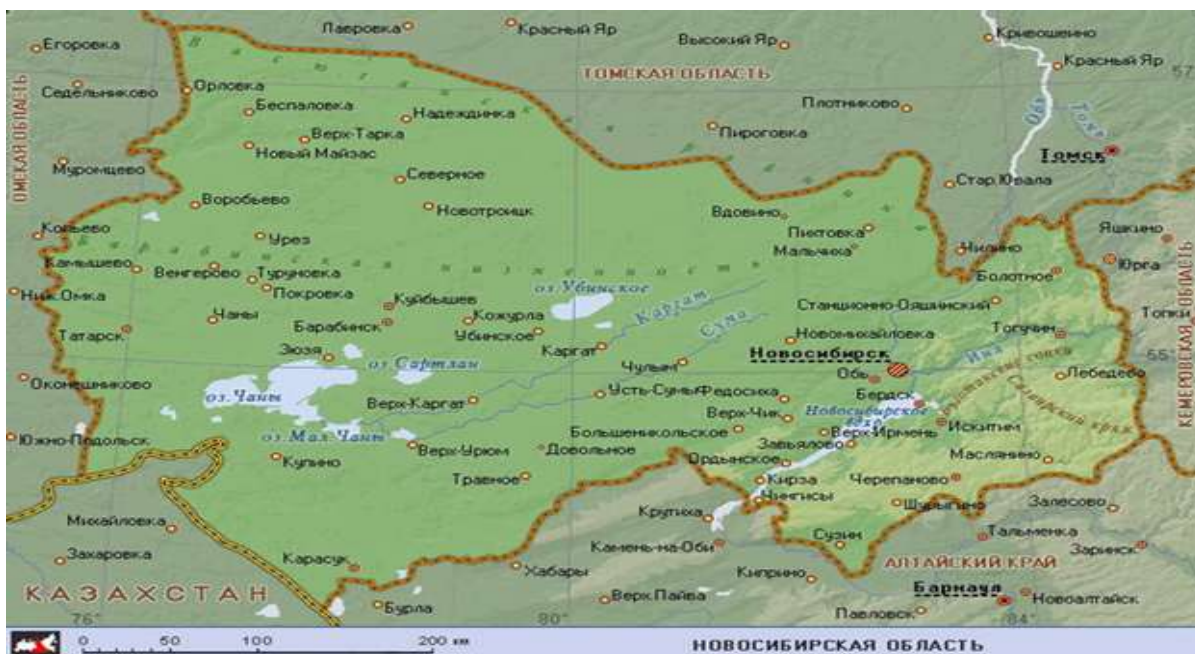
**Климат города Искитима** – континентальный с суровой продолжительной зимой и коротким жарким летом. Переходные сезоны (весна, осень) короткие, с резкими колебаниями температуры воздуха, возвратами холодов, поздними весенними и ранними осенними заморозками.

Самый холодный месяц – январь. Абсолютные минимумы температуры воздуха наблюдаются обычно в декабре и январе и достигают  $-49^{\circ}\text{C}$  (9 января 1979 г.).

Июль – самый теплый месяц. Средняя месячная температура воздуха в июле  $+18,9^{\circ}\text{C}$ . В отдельные дни поступление тропического воздуха из Средней Азии повышает температуры воздуха до  $30^{\circ}\text{C}$  и более.

Среднегодовое количество осадков в городе Искитиме составляет 442 мм (рис. 15). Максимальное количество осадков отмечается в июле и августе и составляет 63 и 62 мм соответственно. Минимум осадков отмечается в феврале (14 мм) и марте (17 мм). Тип годового хода осадков – континентальный, максимум приходится на теплый период, когда выпадает в среднем 75 – 80 % годовой суммы осадков. Средняя высота снежного покрова за холодный период (ноябрь – март) составляет 27 см. С октября по март наблюдаются метели – перенос снега над поверхностью земли ветром достаточной силы. Число дней с метелью за год составляет 27 – 47.

### Положение города на карте Новосибирской области



## 1.4. Природные ресурсы и полезные ископаемые

### Лесной фонд

В черте города земли лесного фонда занимают 278 га или 4,5% от общей площади города. Вдоль правого берега Берди протянулись древние ленточные сосновые боры на дерново-подзолистых песчаных почвах. Кроме этого, берега рек покрыты ивняком, облепихой и другой влаголюбивой растительностью.

В Шипуновском и Ложковском микрорайонах на участках злаково-луговых степей, приуроченных к черноземам, встречаются березовые рощицы, называемые «колками», под которыми формируются также плодородные черноземы и серые лесные почвы. Березовые леса являются хранителями многих ценных лекарственных, пищевых и кормовых видов. С ландшафтной точки зрения – это противоэрозионные и водоохранные леса, особенно защищающие ландшафт от ветровой эрозии.

Кроме естественных природных сообществ, в Искитиме существует зеленая зона, созданная человеком: парки, скверы, лесополосы вдоль автомобильных и железных дорог.

### Внутренние воды

Земли водного фонда занимают 7% общей площади города (437 га). Внутренние воды Искитима представлены реками, ручьями, подземными водами, болотами, прудами.

В Искитиме протекает 5 рек. Бердь и ее левые притоки: Койниха, Шипуниха, Черная, правый приток, впадающий в Бердь с северо-востока, – небольшая река

Каменка. Общая протяженность рек составляет 31 550 м. Все реки относятся к бассейну реки Обь.

Самая крупная река - Бердь. Исток реки находится на западных склонах Салаирского кряжа, впадает река в Новосибирское водохранилище. В город Бердь вливается с юго-востока, поворачивая на север, пересекая его на 2 части. На выходе из города река приобретает северо-западное направление, обращаясь в Бердский залив, становится северной границей Искитима. Протяженность залива 55 км, площадь 44 кв.км. Сама Бердь неудобна для судоходства, но по Бердскому заливу от пристани цементного завода сплавляются баржи с цементом. Протяженность реки в пределах города 17150 м. Ширина русла в пределах города от 80 до 120м. Глубина реки от 1 – 3 м. Скорость воды в реке в межень 0, 03 м/сек, в период весеннего половодья – 1,5 – 2,5 м/сек.

По химическому составу речные воды пресные гидрокарбонатно-кальциевого типа, высокого качества. Минерализация воды 200 – 750 мг/ л, жесткость умеренная. Минерализация воды Бердского залива – 200 мг/л, жесткость минимальная.

Речные воды используются для сельскохозяйственного, питьевого и промышленного водоснабжения.

В Подгорном микрорайоне распространены травянистые низинные болота. Главными причинами заболачивания территории являются: понижения в рельефе, близкое залегание к поверхности грунтовых вод и водонепроницаемых грунтов – водоупоров.

Пруды, созданные путем затопления отработанных известняковых карьеров в микрорайоне Ложок и на некоторых реках, используются для орошения, рыборазведения и водоснабжения.

### **Подземные воды**

В пределах Искитима расположены верхнедевонские нижнекарбоновые водоносные горизонты сложенные трещиноватыми известняками, глинистыми сланцами и песчаниками. Глубина залегания уровня воды 5-48 м ниже поверхности земли. Подземные воды иногда в виде ключей и родников выходят на поверхность. На участке завода искусственного волокна организован розлив столовой воды «Березовая роща». Большой популярностью у искимитцев пользуется целебный источник - Святой ключ, предполагается, что в воде этого родника присутствуют ионы серебра. По результатам исследования источника Искитимской межрайонной специализированной инспекции государственного экологического контроля и анализа воду Святого ключа можно пить без кипячения.

### **Полезные ископаемые**

Наличие в черте города крупных месторождений строительного известняка, мрамора, кирпичных суглинков, песка, глинистых сланцев, определило в конечном итоге, "профессию" всего поселения - "город, строящий города". Именно промышленность строительных материалов определяет современное экономическое лицо города. Город-созидатель, он сам рос и снабжал новостройки ценными строительными материалами.

На территории города расположены следующие месторождения нерудных материалов, являющихся сырьем для производства цемента, мраморных изделий, гашеной извести и пр.:

- Искитимское и Шипуновское месторождения известняка (на Искитимском месторождении известняка при условии годовой добычи 250 тыс. куб. м в год – продолжительность разработки составит 94 года; на Шипуновском месторождении строительного известняка – на 81 год при годовом объеме добычи 120 тыс. куб. м);

- 1-ое Искитимское месторождение известняков (ГОСТ 23845-86),  
 - Чернореченское месторождение известняка и глинистого сланца – на 96 лет при условии добычи в год 1,3 млн. куб. м.

Балансом запасов учтено 1 месторождение глинистых сланцев с суммарными запасами по категориям А+В+С1 в количестве 20939 тыс. тн. и С2 — 0 тыс. тн., 4 месторождения строительных известняков с суммарными запасами по категориям А+В+С1 в количестве 223774 тыс. тн. и С1 — 141809 тыс. тн., и С2 — 31086 тыс. тн.), 1 месторождение строительного (мраморизованного) известняка с суммарными запасами по категориям А+В+С1 в количестве 13400 тыс. тн. и С1 — 6161 тыс. тн.

## 2. Население и трудовые ресурсы

Численность населения города Искитима на 01.01.2017 года составляла 57 032 человек. С учетом естественного и механического движения населения численность на 01.01.2018 года снизилась на 0,9 % (на 430 человек) и составила 56 602 человек. Средняя плотность населения 910,3 чел./кв. км.

Таблица 2

### Основные показатели, характеризующие демографические процессы

Наименование показателя	Ед. изм.	2015	2016	2017
1. Возрастная структура населения:				
- до 18 лет	%	17,6	20,0	20,98
- трудоспособного возраста	%	56,95	54,5	54,5
- старше трудоспособного возраста	%	25,45	25,5	26,27
2. Коэффициент миграционного прироста	чел. на 1000 чел. населения	-4,94	-2,8	-4,06
3. Коэффициент естественной убыли	чел. на 1000 чел. населения	-1,1	-2,3	-3,6

## Уровень жизни населения

Таблица 3

Наименование показателя	Ед. изм.	2015	2016	2017
1. Среднедушевые денежные доходы населения	рублей	18890	19250	20190
2. Среднемесячная начисленная заработная плата работников:				
- по полному кругу предприятий и организаций;	рублей	25202	26297	28326
- по крупным и средним предприятиям и организациям;		25182	26543	29119,4
- муниципальных дошкольных образовательных учреждений;		18990	18976	23511,6
- муниципальных общеобразовательных учреждений;		23674	23827	27074,8
- муниципальных учреждений культуры и искусства;		18434	18983	24082,0
- муниципальных учреждений физической культуры и спорта		19287	19287	20302,0
4. Средний размер пенсий	рублей	11311	11619,5	12115,46

## 3. Экономический потенциал

Характерной особенностью 2017 года послужили серьезные экономические вызовы, неблагоприятная конъюнктура на мировых рынках, санкции стран



Евросоюза. Вместе с тем непростая экономическая и политическая обстановка не стала препятствием для сохранения положительной динамики ряда экономических показателей.

По итогам 2017 года рейтинг города Искитима среди 34 городов и районов Новосибирской области занимает ведущие позиции. Так по объему инвестиций в основной капитал за счет всех источников финансирования город Искитим занимает 8 место, по виду деятельности «строительство» - 6, по объему платных услуг населению 4, по темпам ввода в эксплуатацию жилья 9, а уровень среднедушевого дохода населения третий после р. п. Кольцово и Бердска.

Многоотраслевой характер экономики Искитима обеспечил положительную динамику основных показателей социально-экономического развития города, но основным направлением по прежнему является промышленность строительных материалов.

Искитим известен всей стране продукцией промышленных предприятий: АО «Искитимцемент», АО «НЗИВ», ООО «Призма».

### Промышленность

Промышленность занимает одну из ведущих ролей в социально-экономическом развитии Искитима. Промышленный потенциал города формировался и наращивался на протяжении всей его истории и представлял собой один из крупнейших в Новосибирской области строительных комплексов. По данным Статрегистра, на 01.01.2018 г. на территории города Искитим зарегистрировано 86 субъектов, осуществляющие промышленную деятельность, из них 2 крупных предприятия.

Основу отраслевой структуры обрабатывающей промышленности составляет исторически сложившаяся специализация города, в которой наибольшую долю занимают виды деятельности, традиционно относящиеся к производству строительных материалов. Существенно изменились пропорции по формам собственности промышленных предприятий в сторону увеличения частного сектора. Активно происходит освоение оборонным предприятием выпуска гражданской продукции.

Таблица 5

Наименование показателей	Единица измерения	2015 год	2016 год	2017 год
Число промышленных предприятий, всего	шт.	73	73	86
Объем отгруженных товаров собственного производства, выполненных работ и услуг собственными силами организаций по видам экономической деятельности: добыча полезных ископаемых, обрабатывающие отрасли, производство и распределение электроэнергии, газа и воды	млн. рублей	11873,9	13710,4	14104,1
Индекс физического объема	%	98	110	97,3
- в том числе по крупным и средним предприятиям и организациям	млн. рублей	11151,9	13221	12294,7
Индекс физического объема	%	101	112,6	95,1
В том числе из общего объема отгруженных товаров: добыча полезных ископаемых	млн. рублей	1274,4	1198,5	1534,2
Индекс физического объема	%	111	92,5	121,0
- обрабатывающие отрасли		10057	11805,6	11858,5

Индекс физического объема	%	97	111,8	95,0
- производство и распределение электроэнергии, газа и воды	млн.рублей	542,5	706,3	711,3
Индекс физического объема	%	111	109,6	95,3

В 2017 году промышленными предприятиями города Искитима отгружено продукции (работ, услуг) в действующих ценах на сумму 14 104,1 млн. руб., индекс физического объема составил 97,3%.

Наибольший удельный вес в объеме промышленного производства имеет производство строительных материалов (55,2%) и оборонная промышленность (33,7%). Пищевая промышленность обеспечивает около 5% производства.

В производстве пищевых продуктов наблюдается увеличение объемов по выпуску напитков в 2 раза и мороженого на 17 процентов. Индекс физического объема предприятий пищевой промышленности составляет 104%.

Сохраняется снижение спроса на продукцию промышленности строительных материалов, что негативно отражается на деятельности предприятий промышленности строительных материалов. Наибольший вклад в развитие отрасли вносит АО «Искитимцемент» - его объем составляет 56% всей произведенной продукции. Вместе с тем увеличены объемы в натуральном выражении по выпуску извести на 12 %, металлопрофиля на 18%, отмечен спад производства шифера на 25 %.

Значительно увеличились объемы на предприятиях, занимающихся добычей полезных ископаемых (ОАО «Новосибирское карьероуправление», ОАО «Искитимизвесть») - индекс производства по данной отрасли составил 121%.

Таблица 6

### Основные предприятия города Искитима

№ п/п	Наименование предприятия	Производимая продукция/услуга	Местонахождение
<b>Промышленность строительных материалов</b>			
1	АО «Искитимцемент»	цемент	НСО, г.Искитим, ул. Заводская № 1
2	ООО ТД «Кровельные материалы»	шифер	НСО, г.Искитим, ул. Заводская № 1а
3	ООО «Искитимский шифер»		
4	ОАО «Искитимизвесть»	известь, щебень	НСО, г.Искитим, ул. Береговая № 1
5	ООО «ЖБИ-5»	сборный ж/б, товарный бетон	НСО, г.Искитим, мкр. Индустриальный, № 24-А
6	ООО «Бригстоун»		
7	АО «Новосибирское карьероуправление»	щебень	НСО, г.Искитим, Шипуновский квартал № 10
8	ООО «ИЗСМ» ООО «ИЗСМ-13»	сборные железобетонные конструкции и изделия	НСО, г.Искитим, ул. Мостовая № 1-А
9	ООО «Кристалл»	цемент, щебень	НСО, г.Искитим, Шипуновский квартал
10	ООО РСК «Восток»	строительство	ул. Пушкина № 39
11	ООО Завод сухих строительных смесей «Брозэкс»	сухие строительные смеси	НСО, г.Искитим, ул. Молдавская, 9/1
12	ООО «Термолэнд»	сэндвич-панели металлоизделия	НСО, г.Искитим, ул. Центральная № 24
13	ЗАО «Чернореченский карьер»	щебень	НСО, г.Искитим, ул. Заводская, 1а

14	ООО «Сибирский строитель»	изделия из ячеистого бетона автоклавного твердения известь строительная	НСО, г.Искитим, мкр.Южный д.100
<b>Машиностроение и металлообработка</b>			
15	ООО «Призма»	Производство гидравлического и пневматического оборудования	НСО, г.Искитим, ул.Литейная № 1
<b>Пищевая</b>			
16	ООО «Искитимский кондитер»	кондитерские изделия	НСО, г.Искитим, ул.Обская,7
	ООО «Аква-Лэнд»	слабоалкогольные и безалкогольные напитки	НСО, г.Искитим,ул.Обская,7
17	ООО «Фабрика мороженого «Гроспирон»	мороженное	НСО, г.Искитим, ул.Украинская № 55
18	ООО «Хлебный дом»	хлебобулочные изделия	НСО, г.Искитим, ул.Коротеева, 20
19	ООО «Кербер и К»	кондитерские изделия хлебобулочные изделия	НСО, г.Искитим, мкр.Северный,14
<b>Оборонная промышленность</b>			
20	АО «Новосибирский завод искусственного волокна»	-	НСО, г.Искитим мкр.Южный, № 101
<b>Прочие</b>			
21	ООО «Междуречье»	Услуги типографии	НСО, г.Искитим, ул.Советская № 236
22	ООО «Водоканал»	вода	НСО, г.Искитим, пр.Юбилейный,4
23	ООО НПК «Зернопродукт»	комбикорма	НСО, г.Искитим, ул.Элеваторная № 5
24	ПК «Союз»		
25	КЗ «Вега»		
<b>Теплоснабжение</b>			
26	МУП «Теплосеть»	-	НСО, г.Искитим, ул.Советская,130
27	ООО «Прогресс»	-	НСО, г.Искитим, ул.Пушкина,79
28	ООО «Искитимская городская котельная»	-	НСО, г.Искитим, ул.Заводская,1а
29	ООО «ИХПП»	-	НСО, г.Искитим, ул.Элеваторная, 5
30	Котельная ИП Голубев В.А.	-	НСО, г.Искитим, ж/м Ясный, 20

## Торговля и услуги

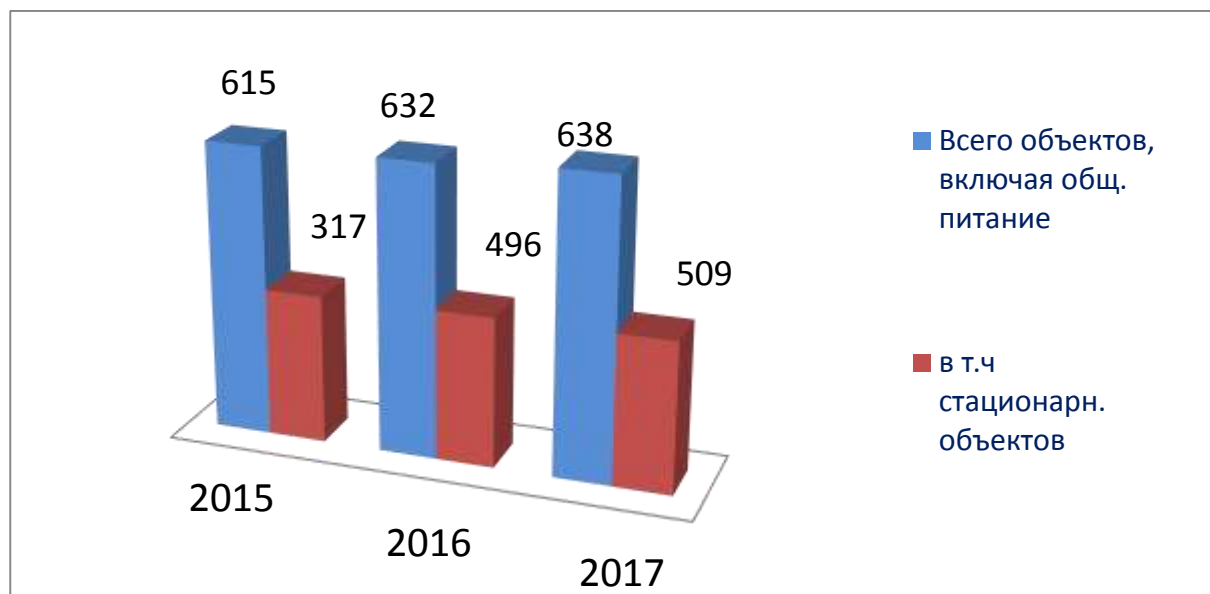
### Количество объектов потребительского рынка, осуществляющих розничную торговлю на территории г. Искитима, ед.

Фактическая обеспеченность площадью торговых объектов на 1000 чел., превышает в 1,9 раза установленный минимальный норматив обеспеченности торговыми площадями (907 м<sup>2</sup>).

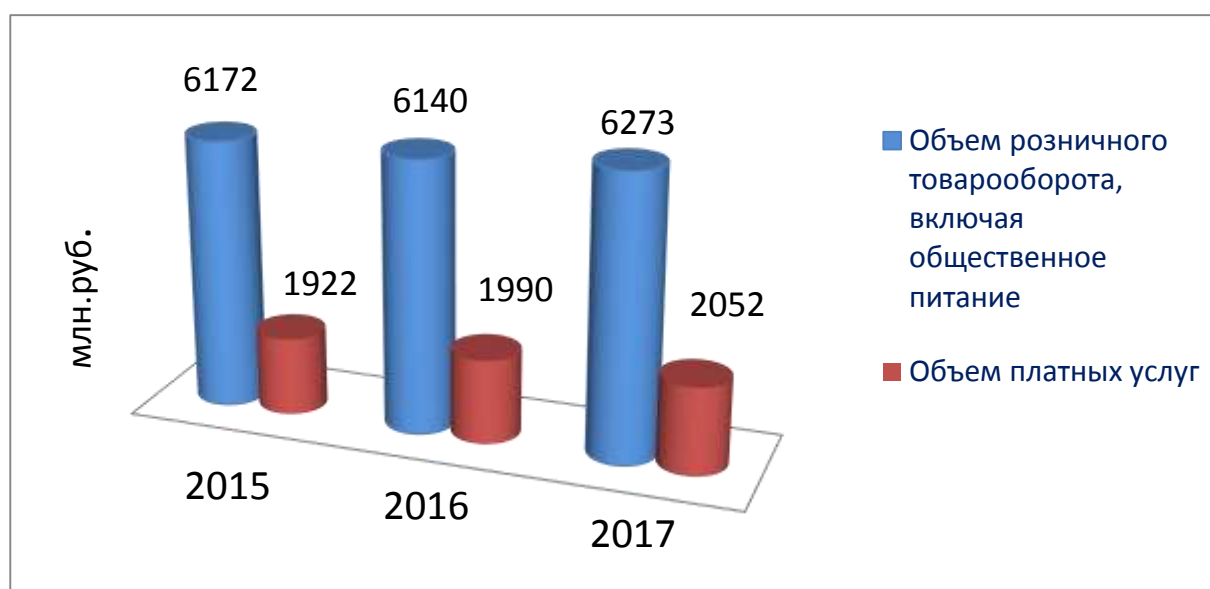
По итогам 2017 года оборот предприятий общественного питания в г.Искитиме составил 277,6 млн. рублей и снизился на 2% по сравнению с 2016 годом в сопоставимых ценах.

Сеть предприятий общественного питания представлена 67 предприятиями с общим количеством посадочных мест в них 3594. По сравнению с 2016 годом

количество объектов сократилось на 5,6%, а количество посадочных мест возросло на 1,8 %, за счет закусочных.



### Динамика розничного товарооборота за 2015-2017 годы



Важную составляющую в сфере потребительского рынка занимает бытовое обслуживание населения. Население города обеспечено всеми видами бытовых услуг в полном объеме.

Объем платных услуг населению составил 2052 млн. рублей и в сопоставимых ценах снизился на 3% относительно уровня 2016 года.

### Малое и среднее предпринимательство

Значение малого бизнеса в экономике города характеризуется такими показателями, как доля валового городского продукта, создаваемого в малом бизнесе (40%); доля малых предприятий в общем количестве коммерческих предприятий (48,6 %); доля трудоспособного населения, занятого в малом бизнесе (25%); доля налогов, поступающих от малого бизнеса в бюджет города (10,4%).

Значения данных показателей из года в год растут, и соответственно возрастает роль малого бизнеса в экономике Искитима.

Сектор малого предпринимательства города сосредоточен в основном в сферах торговли и предоставления услуг населению (73%). Вклад субъектов малого и среднего предпринимательства в общегородской выпуск всех товаров, работ и услуг составил более 9 млрд. руб.

#### Динамика показателей развития малого бизнеса

Таблица 8

Наименование показателей	Единица измерения	2015г.	2016г.	2017г.
Доля малого бизнеса в общем объеме выпуска товаров, работ и услуг	%	40	40	40
Количество малых предприятий	ед.	564	570	590
Численность занятых на малых предприятиях	чел.	7043	7086	7130
Численность индивидуальных предпринимателей	чел.	1535	1480	1472

## 4. Туристический потенциал

### Гостиницы

Таблица 9

Наименование	Адрес	Количество номеров/мест	Телефон
Гостиница «Кристалл плюс»	ул.Коммунистическая, 57	12/24	2-05-63
Гостиница «Посейдон»	мкр.Южный, 55 а к1	44/83	8-913-462-56-84 9-22-11
Гостиница «Уют»	мкр.Индустриальный, 13 а	9/24	2-21-82

Город Искитим имеет достаточный потенциал развития туристического сектора. Однако он в значительной степени еще не реализован. Туристическая сеть почти неразвита, находится в зачаточном состоянии и ориентирована преимущественно на выездной туризм.

Центром культурной жизни Искитима является историко-художественный музей, привлекающий гостей и жителей города разнообразием экспозиций и выставок. В музее регулярно проводятся литературные встречи, выставки новосибирских и сибирских художников, традиционные Шукшинские чтения.

В 10 км. от федеральной трассы Новосибирск-Ташанта, расположена главная достопримечательность г.Искитима - «Святой источник». Уникальный по своим целебным свойствам источник, хорошо известен как в Новосибирской области, так и за ее пределами.

В связи с этим возможно развитие туризма по двум направлениям: событийном и въездном.

## 5. Социальная инфраструктура

Социальная сфера города Искитима представляет собой целостный механизм с инфраструктурой, способной решать задачи в сфере социальной защиты населения, охраны семьи и материнства, опеки и попечительства, здравоохранения,

образования, молодежной политики, физической культуры и спорта, культуры и искусства, профилактики правонарушений среди несовершеннолетних, профилактики наркомании.

Сеть объектов социальной инфраструктуры города представлена 109 объектами, в которых расположены муниципальные учреждения культуры, образования, спорта, здравоохранения, молодежной политики и социальной защиты.

В настоящее время в Искитиме все более привлекательной для частных инвесторов становится социальная сфера города. В 2011 году введен в эксплуатацию спортивный объект, находящийся в частной собственности - это спортивно-оздоровительный комплекс «Коралл». В долгосрочную аренду инвестору передан ГДК «Россия», в нем функционирует кинотеатр «Россия», а также организована работа кружков для детей. За счет средств частных инвесторов на территории Искитимской Центральной городской больницы в 2013 году построен гемодиализный центр, строятся объекты здравоохранения клиники «Санитас».

Одним из крупных социальных проектов, реализованных на территории города, является строительство частным инвестором крытого катка с искусственным льдом «Арена-300» в Южном микрорайоне. Ледовому дворцу присвоено имя двукратного победителя Олимпийских игр по хоккею Алексея Касатонova. В Искитиме появились новые возможности для занятия спортом детей и юношей, а также проведения организованного досуга жителей. По вместимости дворец второй в области после ЛДС «Сибирь» и позволяет проводить соревнования высокого уровня. В настоящее время за счет средств частных инвесторов ведется строительство клиники в микрорайоне Южный г.Искитима.

К социально-значимым проектам на территории города относятся также такие проекты как капитальный ремонт столовой МАУ ЦОиО «Лесная сказка», ремонт ДК «Молодость», реконструкция парка культуры и отдыха имени И. В. Коротеева, обустройство внутридомовых территорий по программе «Комфортная городская среда», реконструкция здания Учебно-Производственного Комбината в спортивный зал тяжелой атлетики.

## Дошкольное образование

Таблица 10

<b>Дошкольное образование</b>		
Наименование городского/ сельского поселения	Количество дошкольных образовательных учреждений, единиц	Количество мест в учреждениях, мест
г. Искитим	18	3690

На протяжении последних лет одной из важнейших мер демографической политики является обеспечение доступности и развитие сети дошкольного образования. С целью решения проблемы дефицита мест в муниципальных дошкольных учреждениях за счет внутренних резервов было дополнительно открыто около 670 мест и после реконструкции введен в эксплуатацию детский сад «Журавушка» на 280 мест.

На начало 2018 года обеспеченность детей местами в детских садах составляет 81%. В полном объеме обеспечена доступность дошкольного образования для детей от 3 до 7 лет. Вместе с тем существует потребность в получении дошкольных образовательных услуг для детей от 1,5 до 3-х лет.

Реализация плановых мероприятий на 2018 год по строительству детского сада на 320 мест в Подгорном микрорайоне и частного детского сада на 100 мест в микрорайоне Ясный с привлечением частного инвестора, позволит обеспечить всех нуждающихся детей в возрасте от 1,5 лет местами в дошкольных учреждениях. В детских садах города используются оздоровительные, развивающие и коррекционные программы, обеспечивающие выполнение таких задач, как реализация специальных программ, позволяющих вести работу с детьми с ограниченными возможностями здоровья.

Дошкольные образовательные учреждения города принимают участие в реализации областных программ и проектов:

- Детский сад «Журавушка» является федеральной инновационной площадкой «Разработка и внедрение системы управления качеством образования в дошкольной образовательной организации»;

- Детские сады «Росинка» и «Солнышко» являются инновационной площадкой «Краеведческое образование детей дошкольного возраста в Новосибирской области»;

- Продолжает работу консультационный центр для родителей на базе детского сада «Дельфинчик». Данный детский сад вошел в число победителей конкурса на представление грантов в форме субсидий из федерального бюджета

### Общее образование

Таблица 11

<b>Общее образование</b>			
Наименование городского/ сельского поселения	Количество общеобразовательных учреждений, единиц	Средняя наполняемость классов, человек	Количество мест в учреждениях, мест
г. Искитим	12	24,5	6 902
	2 (коррекционные)	5,6	232

Система образования города удерживает достаточно высокий уровень качества образования. По итогам работы за 2017 год она заняла 1 место в рейтинге систем общего образования среди 35 муниципальных районов (городских округов) Новосибирской области по блокам «Результативность» и «Социально-экономическая эффективность системы общего образования».

В 2017-2018 учебном году во всех школах города обучается 7134 человека, в том числе 462 обучающихся с ограниченными возможностями здоровья и инвалидностью, из них 268 детей с инвалидностью (58 %). 47 % таких особенных детей обучаются в массовых не коррекционных школах.

В дневных общеобразовательных школах рост учащихся за последние три года в среднем составляет 200 человек в год. В 3-х школах образовательный процесс осуществляется в две смены. Достигли максимума наполняемости в первую смену пять школ города. Средняя наполняемость классов в общеобразовательных учреждениях города составляет 24,5 человек. Достигли максимальной загруженности школы №№ 2, 3, 4, 8, 9, 11, так наполняемость 1 – 9 классов составляет более 25 человек в школах 1,3,4,5,8 и более 26 человек в школах №№ 9,11.

По «Результативности общего образования» в мониторинге систем общего образования Новосибирской области 2016-2017 учебного года город Искитим уверенно вошел в тройку лидеров данного блока и занял первое место среди 35

муниципальных районов (городских округов) Новосибирской области и города Новосибирска (в прошлом году 3 место).

### Дополнительное образование

Таблица 12

Дополнительное образование		
Наименование городского/ сельского поселения	Количество учреждений дополнительного образования, единиц	Количество детей в возрасте 7-18 лет, посещающих учреждения дополнительного образования, человек
г.Искитим	4	4131

Система дополнительного образования города Искитима представлена учреждениями дополнительного образования (МАОУ ДО ЦДО, МАОУ ДО ДЮСШ, МБОУК ДМШ, МБОУК ШИ) и дополнительным образованием, организованным школами города.

В учреждениях дополнительного образования реализуется широкий спектр направлений, позволяющих удовлетворять потребности детей. В т.ч. спортивное, техническое, эколого-биологическое, краеведческое, художественно – эстетическое, экономическое, социально - педагогическое, культурологическое.

### Услуги здравоохранения

Таблица 13

Здравоохранение					
Наименование городского/ сельского поселения	Количество учреждений здравоохранения, единиц	в том числе			
		больницы	поликлиники	ФАПы	санатории, профилактории
г. Искитим	14	4	10	-	-

Медицинское обслуживание жителей г.Искитима осуществляет ГБУЗ НСО «ИЦГБ». Коечная мощность составляет 571 койки, обеспеченность больничными койками составляет 9,3 единицы на 1000 человек. Обеспеченность населения врачами на 1000 человек составляет – 4,2.

### Учреждения культуры

Таблица 14

Учреждения культуры					
Наименование городского/ сельского поселения	Количество учреждений культуры, единиц	в том числе			
		клубы	кинозалы	музеи	библиотеки
г.Искитим	11	2	2	1	4

Основные задачи культурной политики нашего города - обеспечение максимальной доступности культурных благ, повышение качества и разнообразия услуг.

Искитим по-прежнему остается площадкой для проведения не только городских, но и всероссийских, межрегиональных, областных и межрайонных мероприятий. Всего за 2017 год на территории города проведено 659 мероприятий.

Постоянно ведется значительная работа по выявлению и материальной поддержке талантливых и одаренных детей. В 2017 году стипендию Губернатора



Новосибирской области получали 2 человека, стипендию Главы администрации города – 13 человек.

## Спортивные объекты

Таблица 15

<b>Спортивные объекты</b>						
Наименование городского/сельского поселения	Количество спортивных сооружений, единиц	в том числе				
		спорт-комплексы	стадионы	бассейны	спортзалы, включая школьные	хоккейные коробки
г.Искитим	123	3	1	5	21	3

В 2017г. систематически занимались физической культурой и спортом в городе более 16,5 тыс. человек, что составляет 31,2% жителей города в возрасте 3-79 лет. Проведено 216 спортивно-массовых мероприятия города и области, в которых приняло участие около 7,1 тыс. человек.

В 2017г. в городе продолжалась работа по внедрению комплекса ГТО. Для этого созданы все условия. В 2016-2017г. построены и функционируют спортивные площадки со специальным оборудованием для подготовки и сдачи норм ГТО жителями города на СК «Заря», в Южном микрорайоне и в городском парке им. И. В. Коротеева. В 2017 году 477 жителей города выполнили нормы на знаки ГТО.

В 2017г. введен в эксплуатацию Ледовый дворец, выстроенный за счет средств частного инвестора.

В 2018г. в городе впервые пройдут летние сельские спортивные игры Новосибирской области, а также планируется строительство площадок со специальным оборудованием для подготовки и сдачи норм ГТО в 2х микрорайонах города.

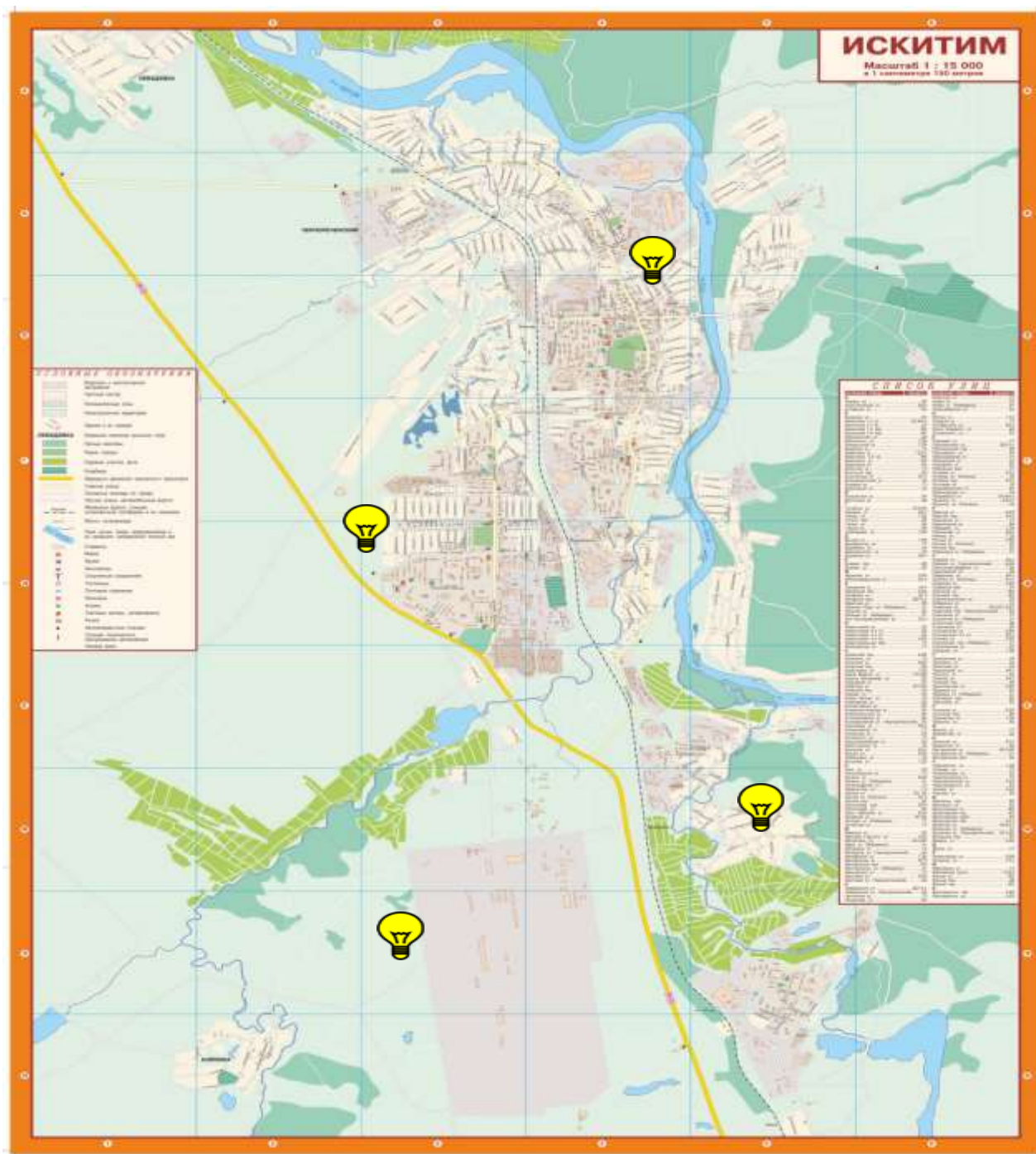
## 6. Инженерно-коммунальная инфраструктура

### 6.1 Инженерная инфраструктура

Таблица 16

Наименование городского поселения	Наименование обслуживающей организации	Проектная мощность	Свободная мощность
город Искитим	Водоснабжение (тыс.м.куб/сут)		
	ООО «Водоканал»	72,5	32,5
	Водоотведение (тыс.м.куб/сут)		
	ООО «Водоканал»	50	25
	Электроснабжение (МВт)		
	АО «Региональные электрические сети»	130	нет
	Теплоснабжение (Гкал./ч)		
	АО «НЗИВ»	158	78
	ООО «Прогресс»	127,6	30,8
	ООО «ИГК»	108,396	51,37
	ООО «ИХПП	6,45	1,8
	Котельная ж/м Ясный»	3,0	0,8
Газоснабжение (млн.куб.м)			

## Схема электрических сетей с возможными точками подключения на территории города Искитима



	Адреса возможных точки подключения
1	филиал АО «РЭС» Черепановские электрические сети. Город Искитим / ПС «Новая» (ул. Радищева)
2	филиал АО «РЭС» Черепановские электрические сети. Город Искитим / ПС «Искитимская» (ул. Кирова)
3	филиал АО «РЭС» Черепановские электрические сети. Город Искитим / ПС «Южная» (мкр. Ложок).
4	филиал АО «РЭС» Черепановские электрические сети. Город Искитим / ПС «Чернореченская» (мкр. Южный )

## 6.2 Тарифы на коммунальные услуги

Таблица 17

Коммунальные услуги	Ед. изм.	Стоимость за единицу, рублей		Действующие тарифы на присоединение к сети (руб.)
		для физических лиц	для юридических лиц	
Электроснабжение	кВт	2,49-2,56	Зависит от диапазонов напряжения	нет
Водоснабжение	куб.м	14,51– 14,94	12,30 – 12,66	нет
Водоотведение	куб.м	15,99 – 16,47	13,55 – 13,96	нет
Газоснабжение	1000 куб.м	5670	Зависит от объемов потребления	от 8493,64
Теплоснабжение	куб.м	1579,44 – 1777,79	1345,30 – 1566,6	нет
Вывоз твердых бытовых отходов	куб.м	1,55 руб./м <sup>2</sup> в тарифе на текущее содержание	480	нет

## 7. Транспортная инфраструктура и связь

### 7.1 Транспортная инфраструктура

Протяженность автомобильных дорог общего пользования, являющихся собственностью г.Искитима, составляет 218,66 км, в том числе 57,3% - асфальтированные дороги.



Наличие искусственных сооружений – на автомобильных дорогах города (мосты, путепроводы) составляет 15 шт.

Удельный вес освещенных улиц в общей протяженности улиц – 48 %

По территории г.Искитима проходит Западно-Сибирская железная дорога, имеется железнодорожная станция Искитим и 6 остановочных платформ для остановки электропоездов.

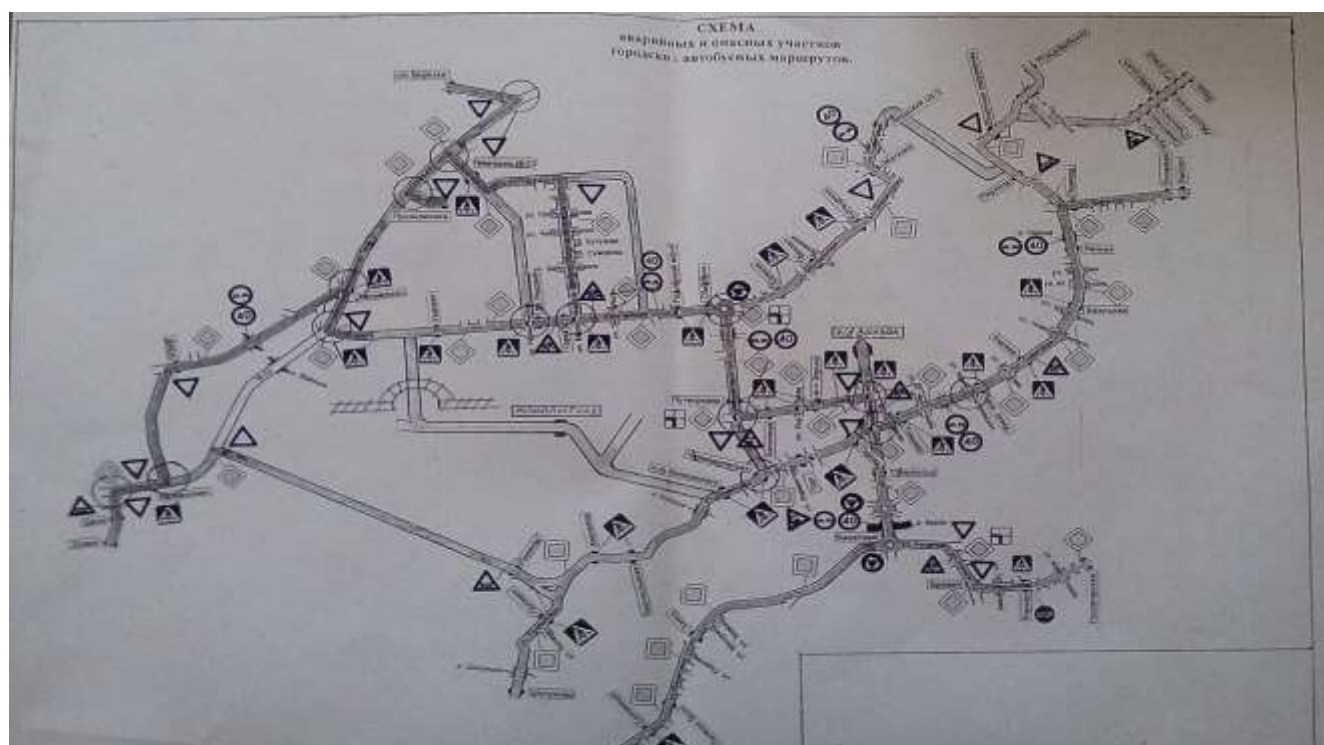
Удаленность от железнодорожного областного центра г. Новосибирска (ст. Новосибирск Главный) – 58 км, время в пути на автомобильном транспорте 1 час, на железнодорожном транспорте - 1ч. 20 мин.

Все микрорайоны г.Искитима имеют транспортную доступность. Пассажирские перевозки в городе осуществляют 6 перевозчиков: МУП «ЦПАТП», и 5 индивидуальных предпринимателей. Перевозка пассажиров осуществляется по 38 маршрутам.

### Схема автомобильных дорог, железнодорожных путей и станций на территории города Искитима



- автомобильные дороги
- железнодорожные пути



Основная доля (95%) в объеме пассажирских перевозок в г. Искитиме приходится на муниципальное предприятие, которое по договору с Министерством транспорта Новосибирской области осуществляет пассажирские перевозки льготных категорий граждан на территории города с использованием электронных транспортных карт, ЕСПБ и проездных билетов. На сегодняшний день на балансе предприятия находятся 30 автобусов и 4 газели. В 2017 году Администрацией города Искитима в целях обновления подвижного состава Муниципального

пассажи́рского и автотранспортного предприятия (МУП «ЦПАТП») приобретен автобус марки ПАЗ Вектор НЕКСТ за счет средств местного бюджета

Маршрутная сеть согласована с расписанием движения электропоездов, а также движением пассажирского транспорта по межмуниципальным и районным маршрутам.

## **7.2 Связь и интернет**

Связь является комплексным сегментом инфраструктуры городского округа. На территории города оказание услуг связи осуществляют ГУ УПС НСО «Искитимский узел почтовой связи» и структурное подразделение Искитимский центр телекоммуникаций ОАО "Ростелеком".

Доля населения, имеющего доступ для приема ТВ-программ региональных ТРК, обеспеченность населения сотовой связью составляет 100%.

Ростелеком планомерно охватывает городские направления оптическими технологиями. В 2017 году в городе Искитиме по улице Советской проводилось строительство широкополостного доступа технологии ЕТТН, за 2017 год подключено 48 портов.

## **8. Инвестиционная привлекательность**

### **8.1. Конкурентные преимущества**

Инвестиционной деятельности отводится ключевое место в процессе проведения экономических и социальных преобразований, направленных на создание благоприятных условий для устойчивого экономического роста.

Город Искитим обладает значительным инвестиционным потенциалом. К числу основных факторов, обеспечивающих инвестиционную привлекательность города относятся:

- выгодное экономико-географическое положение – расположен в 57 км. от г. Новосибирска, имеющего «столичный статус» и находящегося на пересечении важнейших транспортных коммуникаций, а также обладающего уникальным по мировым масштабам научно-образовательным потенциалом;
- транспортная доступность - расположен непосредственно на Транссибирской магистрали и федеральной трассе Новосибирск-Ташанта;
- уникальное по запасам, условиям залегания сочетание минерально-сырьевых ресурсов – глинистых сланцев, известняков, мраморизованных известняков. Разведанные запасы обеспечивают промышленность строительных материалов на работу более чем на 80 лет;
- наличие водных ресурсов;
- развитый человеческий потенциал;
- наличие достаточной нормативно-правовой базы, обеспечивающей поддержку инвестиционной деятельности.

В последние годы наблюдается активизация градостроительной деятельности на территории города. Инвесторов привлекают значительные материальные ресурсы Искитима:

- развитая городская инфраструктура;
- наличие промышленных и строительных площадок;
- наличие телекоммуникационных сетей;

- обеспеченность жилищным фондом;
- высокая обеспеченность социально-культурными объектами.

Перспективными направлениями инвестирования являются:

- высокотехнологичное производство;
- жилищное строительство;
- строительство объектов соцкультбыта.

На реализацию инвестиционных возможностей и формирование благоприятного инвестиционного климата позитивное влияние оказывают:

- промышленная и инвестиционная политика администрации г.Искитима;
- стабильная социально-экономическая ситуация в городе.

Реализация мер, направленных на повышение инвестиционной привлекательности города и привлечение инвестиций позволяют администрации строить планы позиционирования Искитима, как площадки для реализации крупных инвестиционных проектов развития бизнеса и необходимой коммунальной и инженерной инфраструктуры.

## 8.2. Точки роста

**Развитие строительной индустрии.** Важным фактором, обеспечивающим городу устойчивое развитие и повышение конкурентоспособности является дальнейшее развитие предприятий строительной индустрии путем рационального использования технологических мощностей, обеспеченных энерго и трудовыми ресурсами. В т.ч. загрузка и выход на проектную мощность технологических линий по выпуску: блоков из ячеистого газобетона, сборного железобетона, кровельных материалов, которые используются не в полной мере. Сегодня стоит вопрос о переоснащении производства, внедрении новых технологий, расширении ассортимента и улучшения качества продукции, формирования гибкой ценовой и маркетинговой политики, учитывающей меняющуюся конъюнктуру рынка.

Перспективным направлением развития города, привлечения инвестиций является участие города в реализуемом Правительством Новосибирской области приоритетном проекте формирования «Новосибирской агломерации». Искитим вошел в состав Новосибирской агломерации, включающей территории муниципальных образований Новосибирска, Оби, Бердска, Кольцово, Искитима, Новосибирского района, а также части территорий Искитимского, Колыванского, Коченевского, Мошковского муниципальных районов области. Новосибирская агломерация станет самой крупной в стране после Московской и Санкт-петербургской с центром в г. Новосибирске. Кроме того, будут созданы узлы опережающего развития – Наукополис, Аэрополис, кластер строительных материалов и деловой центр. Значимым для стимулирования инвестиционной активности города Искитима, является формирование строительно-индустриального кластера на базе лидеров строительной индустрии – группы компаний г.Искитима: АО «Искитимцемент», ОАО «Искитимизвесть» и других предприятий города и соседних территорий Новосибирского и Искитимского районов. Мощности технологических линий предприятий города позволяют в полном объеме обеспечить потребности области в цементе, а также около 7% железобетонных изделий.

Создание агломерации даст Искитиму больше возможностей применения комплексного подхода к развитию территории, решению транспортных, экологических и других проблем, что сделает еще более привлекательным наш город для инвесторов.

**Развитие пищевой и перерабатывающей промышленности.** Соседство с Искитимским районом - одним из крупнейших поставщиков сельскохозяйственного сырья является весомым фактором для развития пищевой и перерабатывающей промышленности в т.ч. реализации крупного инвестиционного проекта, реализуемого ООО НПК «Зернопродукт» - завода по производству комбикормов. Завод оснащен оборудованием, процесс управления которым полностью компьютеризирован и автоматизирован. Стоимость строительства завода 1 млрд. рублей. Для работы на данных производствах будут задействованы от 150 до 300 человек с заработной платой не менее 10 тыс. рублей. Годовой выпуск продукции оценивается в 700 млн. рублей.

Изготовление готовых кормовых смесей позволит птицефабрикам и животноводческим предприятиям отказаться от хранения кормов, потому что доставлять их можно будет прямо с завода к определенному часу.

В 3 квартале 2018 года предполагается ввести в эксплуатацию высокотехнологичный элеватор ООО НПК «Зернопродукт». К этому времени будет налажена приемка зерна у сельхозпредприятий Искитимского района и других районов Новосибирской области.

Весомым резервом прироста промышленного производства должно стать комплексное развитие промышленных площадок на территории бывшего Машиностроительного завода, Теплоприбора, Мебельной фабрики, Мясокомбината, обеспеченных инженерными сетями и коммунальными ресурсами.

Резервом прироста промышленного производства, а соответственно и усиления позиций Искитима, как одного из ведущих индустриальных центров области на 2017-2020 годы является наличие 12 свободных земельных участков общей площадью более 78 гектаров для размещения на них промышленных площадок. Преимуществом данных площадок является близость к транспортной развязке; доступность к энергомощностям, наличие трудовых ресурсов.

Результатами реализации проектов строительства предприятий станут:

1. Создание новых современных производств, соответствующих перспективными направлениями социально-экономического развития Новосибирской области.
2. Привлечение в город инвестиций.
3. Создание дополнительных 700 рабочих мест.
4. Сокращение и в дальнейшем полная ликвидация маятниковой миграции трудоспособного населения города.
5. Сокращение безработицы.
6. Приток трудоспособного населения из сельской местности и других близлежащих районов.
7. Повышение благосостояния населения за счёт конкурентной заработной платы на предприятиях.
8. Значительно возрастут собственные доходы бюджета и увеличатся налоговые поступления в областной бюджет.

### 8.3. Реестр инвестиционных проектов

Таблица 18

Инициатор проекта	Наименование проекта	Сфера реализации проекта	Период реализации проекта	Место расположения проекта	Стадия реализации проекта	Объем инвестиций, тыс. рублей	Социальная эффективность проекта (создание новых рабочих мест), шт.
<b>Реализуемые</b>							
АО «Искитимцемент»	Технологическая линия на базе сухого способа производства клинкера (стоимость 12,9 млрд. руб.)	Промышленное производство	2008-2020	г. Искитим, ул. Заводская, 1а	Реализация приостановлена до 2018 г	0,00	-увеличение объема производства; -рост доли на строительном рынке и конкурентоспособности; -снижение себестоимости производства цемента; -повышение производительности труда в 2 раза
ООО НПК «Зернопродукт»	Высокотехнологичный элеватор на 100,5 тыс. тонн единовременного хранения (Зерноочистительный пункт со складом силосного типа. Первая очередь строительства, S=4594,01м2, ж/д пути)	Промышленное производство	2016-2020	Новосибирская обл., г. Искитим, ул. Элеваторная, 5.	Ведется	927 800,00	Увеличение производственной мощности, создание дополнительных рабочих мест;
ОАО «Искитимизвесть»	Модернизация производства (в т.ч. линии аспирации известкового цеха) (планируемая мощность 73 тыс. тонн)	Промышленное производство	2015-2019	Новосибирская обл., г. Искитим, ул. Береговая, 1	Ведется	200 000,00	Увеличение производственной мощности более чем в 2 раза
ОАО «Искитимизвесть»	Линия по производству гидратной извести	Промышленное производство	2016-2019	Новосибирская обл., г. Искитим, ул. Береговая, 1	Ведется	35 000,00	повышение надлежащего качества выпускаемой продукции; - расширение производства; - создание дополнительных рабочих мест (15 человек)
АО «НЗИВ»	ФЦП «Развитие оборонно-промышленного комплекса РФ на 2011-2020 годы». Техпервооружение уникального стендового	Промышленное производство	2015-2017	Новосибирская обл., г. Искитим, м/р Южный	ведется	277 000,00	обновление основных фондов и создание современного высокоэффективного сборочно-снаряжательного



	оборудования настройки и испытания изделий						производства по выпуску серийных и перспективных специзделий
АО «НЗИВ»	ФЦП «Развитие оборонно-промышленного комплекса РФ на 2011-2020 годы». Реконструкция и техперевооружение для создания сборочно-снаряжательного производства по выпуску специзделий	Промышленное производство	2015-2019	Новосибирская обл., г. Искитим, м/р Южный	ведется	1 468 000,00	создание современного высокоэффективного сборочно-снаряжательного производства по выпуску серийных и перспективных специзделий
АО «НЗИВ»	Развитие энергокомплекса. Создание новых, модернизация существующих энергогенерирующих мощностей	Промышленное производство	2011-2020	Новосибирская обл., г. Искитим, м/р Южный	ведется	280 970,00	создание новых и модернизация существующих энергомощностей
ЗАО «Чернореченский карьер»	Оснащение спасательной команды	Промышленное производство	2017	Новосибирская обл., г. Искитим, ул Заводская, 1А	ведется	1152,00	соблюдение техники безопасности на взрывных работах
Администрация г.Искитима	«Детский сад на 320 мест в городе Искитиме», стоимость 207 000,0 тыс. руб.	Общественные услуги (образование, культура)	2013- 2018	г. Искитим, мр. Подгорный	прошел гос. экспертизу	207 000,00	- увеличение обеспеченности детей местами в детских дошкольных учреждениях
Частный инвестор (ООО «СУ-28»)	МКД в районе мкр. Южный 28; (4 дома)	Строительство	2013-2017	г. Искитим, мкр. Южный, 28;	Введены в эксплуатацию 3 дома. Ведется строительство четвертого дома	99 000,00	-обеспечение граждан жильем
Частный инвестор (ООО «Гранит1»)	Комплексная застройка 30 трехэтажных домов. Комплексное малоэтажное строительство	Строительство	2013 – 2022	г. Искитим, ж/м Ясный	Ведется	н/д	-обеспечение граждан жильем
Частный инвестор ООО «РСК Восток»,	Четыре многоквартирных жилых дома по ул. Советская, 283 (ж/м Советский),(8233,7 м <sup>2</sup> жилой площади)	Строительство	2013-2018	г. Искитим, ул. Советская, 283	Введен	95296,00	обеспечение граждан жильем

ООО «СитиСтрой»							
Частный инвестор ИП Голубев В. А.	«Ледовый комплекс «Арена-300»	Общественные услуги (здравоохранение и спорт)	2016-2017	Новосибирская область, г. Искитим, мкр. Южный, 55в.	Введен	231 300,00	- увеличение количества занимающихся физической культурой и спортом, реализация спортивного потенциала жителей города, оздоровление населения
Администрация г.Искитима МАУ ЦОиО «Лесная сказка»	Капитальный ремонт столовой МАУ ЦОиО «Лесная сказка»	Общественные услуги (образование и культура)	2016-2017	Новосибирская область, г. Искитим	Введен	11612,63	повышение уровня организации оздоровления детей, увеличение посадочных мест
Частный инвестор ИП Брезгин А.Г.	Центр проведения досуга жителей г. Искитима в Парке КиО им. И.В. (стоимость 35000,00 тыс. руб.)	Общественные услуги (образование и культура)	2012-2017	Новосибирская область, г. Искитим, парк им. И. В. Коротеева	Ведется	45000,00	-создание условий для наиболее полного удовлетворения культурных потребностей населения
Администрация г.Искитима	Ремонт ДК «Молодость»	Общественные услуги (образование и культура)	2016-2018	Новосибирская область, г. Искитим	Ведется	10709,5	создание условий для наиболее полного удовлетворения культурных потребностей населения
Частный инвестор Алесик Н.И.	Медицинская клиника S=261,6 м <sup>2</sup> ) Введен объект кап. строительства, внутреннее оснащение частной клиники	Общественные услуги (здравоохранение и спорт)	2015-2018	Новосибирская область, г.Искитим, мкр. Южный, 48А	Ведется	н/д	-повышение доступности и качества медицинских услуг
Частный инвестор Сычев Е. В.	Бизнес-комплекс с помещениями для занятия спортом в цокольном этаже (S=532,8 м <sup>2</sup> )	Общественные услуги (здравоохранение и спорт)	2013-2018	Новосибирская область, г. Искитим, мкр. Южный, 68	Ведется	35 000,00	-увеличение количества занимающихся физической культурой и спортом, - реализация спортивного потенциала жителей города, оздоровление населения
Частный инвестор ООО «Квартал-С»	Четырехэтажный многоквартирный жилой дом (S=826,2м <sup>2</sup> )	строительство	2016	Новосибирская область, г. Искитим, ул. Пушкина 21	Введен	42 300,00	обеспечение граждан жильем
Администрация г.Искитима	Ремонт автомобильной дороги по ул. Пушкина в г. Искитиме	дорожное хозяйство,	2016-2019	Новосибирская область, г.	Ведется	170 000,00	- обеспечение безопасности дорожного движения;

МКУ «УКС»		транспорт, связь		Искитим, ул. Пушкина			- повышение качества жизни населения
Администрация г.Искитима МКУ «УКС»	Ремонт автомобильной дороги по ул. Советская в г. Искитиме (от ул. Школьная до ул. Кирова) (от ул. Л. Чайкиной до ул. Комсомольская)	дорожное хозяйство, транспорт, связь	2016-2019	Новосибирская область, г. Искитим, ул. Советская	Ведется	238 580,85	- обеспечение безопасности дорожного движения; - повышение качества жизни населения
Частный инвестор Макеев В.Ю.	Магазин Магазин сантехники 54:33:010303:67 (S=153,35 м <sup>2</sup> )	торговля	2016-2017	Новосибирская область, г. Искитим, ул. Киевская, 2Г	ведется	8 000,00	- повышение обеспеченности города торговыми площадями
Частный инвестор Иванчин А.А., Воронин А.А.	Административно-торговое здание S=851,90м <sup>2</sup>	торговля	2016-2017	НСО, г. Искитим, ул. Пушкина, 81Б	Введен	40 000,00	повышение обеспеченности города торговыми площадями
Администрация г.Искитима, МКУ «Управление жилищно коммунального хозяйства»	Ремонт автомобильной дороги от кругового поворота до ж/д переезда в мкр. Ложок	Общественные услуги (ЖКХ)	2016-2017	Новосибирская область, г. Искитим, мкр. Ложок	Ведется	11 122,23	Обеспечение надлежащего качества дорог в городе
Администрация г.Искитима МКУ «УКС»	Ремонт привокзальной площади автомобильной дороги по ул. Комсомольская, включая круговой перекресток в г. Искитим Новосибирской области	Дорожное хозяйство, транспорт, связь	2016-2019	Новосибирская область, г. Искитим, ул. Комсомольская	Выполнен 2 этап Ведется 3 этап	112 524,00	Обеспечение надлежащего качества дорог в городе
Администрация г.Искитима МКУ «УКС»	Капитальный ремонт пешеходного моста через реку Бердь по ул. Набережная в г. Искитим Новосибирской области	Дорожное хозяйство, транспорт, связь	2016-2018	Новосибирская область, г. Искитим, ул. Набережная	Выполнена проектная документация, получено положительно е заключение сметной документации от 16.06.2016 №396-16	7 969,70	Обеспечение безопасности пешеходов
Частный	магазин (S=376,6 м <sup>2</sup> )	торговля	2016-2017	Новосибирская	Введен	15 000,00	- повышение

инвестор ИП Морозов О. А				область, г. Искитим, мкр. Южный, 1А			обеспеченности города торговыми площадями
Частный инвестор ООО "Холлифуд"	Склад-магазин "Низкоцен"	торговля	2015-2018	Новосибирская область, г.Искитим, ул.Пушкина, 20	Введен	40 000,00	- повышение обеспеченности города торговыми площадями
Частный инвестор АО «Искитимцемент»	Модернизация существующего производства	Промышленное производство	2017	Новосибирская область, г. Искитим, ул. Заводская, 1а	Ведется	71 355,00	- обеспечение надлежащего качества выпускаемой продукции и безопасности производства.
Частный инвестор АО «Искитимцемент»	Насосная станция технологической воды 1-го подъема с водозабором производительностью 450м3/час и водоводом до 300м	Промышленное производство	2017-2018	Новосибирская область, г. Искитим, ул. Заводская, 1а	Ведется	50 000,00	расширение производства
Администрация г.Искитима	Площадка для катаний на скейтборде, роликовых коньках, а также для велоспорта ВМХ в парке культуры и отдыха имени И. В. Коротева	общественные услуги	2017	Новосибирская область, г. Искитим, ул. Пушкина,	Введен	380,00	организация досуга населения
Частный инвестор Поляков А.А.	Административное здание с автомойкой и автосервисом	общественные услуги	2017	Новосибирская область, г. Искитим, пр. Юбилейный, ба	Ведется	30 000,00	повышение уровня сервиса, создание новых рабочих мест (10 чел)
Частный инвестор Шароян К. З.	Реконструкция здания столовой под магазин непродовольственных товаров 1300 м2	торговля	2017-2018	НСО, г.Искитим, ул.Советская, 233	Ведется	20 000,00	повышение обеспеченности города торговыми объектами
Администрация г.Искитима	Ремонт дорог местного значения	Общественные услуги (ЖКХ)	2017	Новосибирская область, г. Искитим	Ведется	17 655,5	Обеспечение надлежащего качества дорог местного значения
Администрация г.Искитима	Реконструкция парка культуры и отдыха имени И. В. Коротева	Общественные услуги (здравоохранен ие и спорт)	2017-2018	Новосибирская область, г. Искитим, ул. Пушкина,	Ведется	49 356,64	повышение качества жизни населения
Частный инвестор (физические	Строительство индивидуальных жилых домов S=6367м2	строительство	2017	Новосибирская область, г. Искитим,	Введены 54 дома	127 344,00	обеспечение граждан жильем

лица)							
ООО «Размах»	Ликвидация незаконно возведенной дамбы на р.Бердь в районе АО «Искитимцемент» (включены в областную программу охраны окружающей среды на 2016 -2020 годы) Объем грунта – 15763 тыс. м3	Общественные услуги	2016-2017	Новосибирская область, г.Искитим,	Введен	3605,25	снижения риска подтапливаемых территорий во время весеннего паводка
Администрация г.Искитима	Спортивные площадки на стадионе «Заря» и в мкр. Южный, нанесение покрытия беговых дорожек на стадионе «Заря»	Общественные услуги (здравоохранение и спорт)	2016-2017	Новосибирская область, г. Искитим, мкр. Южный	Введен	3783,20	- увеличение количества занимающихся физической культурой и спортом; -реализация спортивного потенциала жителей города; - оздоровление населения
Администрация г.Искитима	Обустройство внутридомовых территорий по программе «Комфортная городская среда»	общественные услуги	2017	10 дворовых территорий г. Искитима	Ведется	10565,90	повышение качества жизни населения
ООО РСК «Восток»	Строительство 3-х многоквартирных с автостоянкой (Площадь участка застройки 1,0353 га)	строительство	2017-2019	НСО, г. Искитим, ул. Лесосплава	Ведется	300 000,00	обеспечение граждан жильем
Администрация г.Искитима, МКУ «УКС» г.Искитима НСО	Обследование и восстановление эксплуатационной пригодности основания, фундаментов и несущих конструкций здания объекта: "Жилой дом по адресу Юбилейный проспект, 3 в г.Искитиме Новосибирской области"	общественные услуги	2017-2018	НСО г. Искитим, Юбилейный проспект,3	Ведется	18 110,00	обеспечение граждан жильем
Частный инвестор ИП Григорьев А.Н	Склад для негорючих материалов S=192,4 м2	торговля	2016-2019	Новосибирская область, г.Искитим, ул.Партизанская	Введен	3 000,00	повышение обеспеченности города торговыми объектами
Частный инвестор ИП	Административно-хозяйственный корпус	Промышленное производство	2016-2019	Новосибирская область,	Ведется	5 390,00	расширение производства комбикормов,

Гринькова Г.В.	(реконструкция)(S=163,9м) Газопровод высокого и низкого давления			г.Искитим, ул.Пушкина, д. 20/2Е			обеспечение надежным газоснабжением потребителей и повышение уровня газификации территории г.Искитима
Фонд модернизации ЖКХ	Капитальный ремонт многоквартирных жилых домов	общественные услуги	2017	Новосибирская область, г.Искитим,	Ведется	31 395,00	- обеспечение граждан жильем; - повышение качества жизни населения
Администрация г.Искитима, МКУ «Управление ЖКХ»	Ремонт дороги по ул. пр. Юбилейный на участке Газовая-ГИБДД	дорожное хозяйство, транспорт, связь	2017-2018	Новосибирская обл., г. Искитим, мкр. Южный	Ведется	109 760,00	обеспечение надлежащего качества дорог в городе
ООО Фирма "Гроспирон"	Низкотемпературный склад S=865,05м2	Промышленное производство	2016-2017	Новосибирская область, г.Искитим, ул.Украинска, 55	Введен	56 182,00	- повышение надлежащего качества выпускаемой продукции; -расширение производства
ООО «Эдельвейс»	Обустройство зоны отдыха по ул. Горького	общественные услуги	2017-2018	Новосибирская область, г. Искитим, ул Горького	Ведется	17 000,00	- повышение качества жизни населения
ООО «Старица»	Очистки русла р.Бердь в рамках проекта «Месторождение Искитимское-2»	общественные услуги	2017-2018	Новосибирская область, г.Искитим,	Ведется	н/д	снижения риска подтапливаемых территорий во время весеннего паводка
ООО «ОЛИМП Маркет»	Реконструкция магазина	торговля	2017	Новосибирская область, г. Искитим, ул. Пушкина 38	Введен	9400,00	повышение обеспеченности города торговыми площадями
Частный инвестор ИП Черских	Реконструкция магазина	торговля	2017	Новосибирская область, г. Искитим, ул. Советская, 213	Введен	10 500,00	повышение обеспеченности города торговыми площадями
МАОУ ДО ДЮСШ	Реконструкция здания Учебно-Производствен-	общественные услуги	2017	Новосибирская обл, г.Искитим,	Ведется	1 228,55	- увеличение количества занимающихся

	ного Комбината в спортивный зал тяжелой атлетики	(здравоохранение и спорт)		ул. Школьная, 41			физической культурой и спортом; -реализация спортивного потенциала жителей города; - оздоровление населения;
ООО «Искитимский кондитер»	Модернизация производства. Линия по производству конфет	промышленное производство	2017	Новосибирская область, г. Искитим, ул. Обская, 7	Ведется	2 500,00	развитие производства, повышение конкурентоспособности продукции.
ООО «СпецВодоканал»	Приобретение автотранспорта	общественные услуги (ЖКХ)	2017	Новосибирская область, г. Искитим, пр. Юбилейный	Ведется	913,00	обновление основных средств
ООО "Брикстоун"	Строительство линии по производству облицовочного кирпича	промышленное производство	2017	Новосибирская область, г. Искитим, мкр. Индустриальный, 24А	Ведется	40 000,00	развитие производства, повышение конкурентоспособности продукции
Частный инвестор Носовец Е. В.	Склад строительных материалов	торговля	2017	Новосибирская область, г. Искитим, ул. Киевская д.38	Ведется	5 000,00	-повышение обеспеченности города торговыми площадями; -логистика строительной отрасли города
ООО «Термолэнд»	Модернизация производства (вилочный погрузчик, прессы)	Промышленное производство	2017	Новосибирская область, г. Искитим, ул.Центральная, 24	Ведется	1394,06	улучшение условий труда; -соблюдение техники безопасности на производстве
ООО «Призма»	Модернизация производства (станки)	Промышленное производство	2017	Новосибирская область, г. Искитим, ул. Литейная, 1	Ведется	1557,00	-развитие производства; -повышение конкурентоспособности продукции
ОАО «Новосибирское карьероуправление»	Модернизация производства	Промышленное производство	2017	Новосибирская область, г. Искитим, Шипуновский квартал, 10	Ведется	4 872,00	-развитие производства; -повышение конкурентоспособности продукции

ООО "Поиск", ООО «Аквалэнд»	Модернизация производства (оборудование котельной, компрессора, охладители)	Промышленное производство	2017	Новосибирская область, г. Искитим, ул. Обская, 5	Ведется	н/д	развитие производства
ООО «Новоскан»	транспорт	транспорт	2017	Новосибирская область, г. Искитим	Ведется	14 446,00	улучшение качества транспортных перевозок
Администрация города Искитима, МУП «ЦПАТП г. Искитима»	Модернизация (новый автобус)	транспорт	2017	Новосибирская область, г. Искитим, ул. Пушкина 81А	Ведется	3 040,00	улучшение транспортного обслуживания населения
Частный инвестор Отроков А. В.	Административно-торговое здание S=793.5 м2	торговля	2017-2018	Новосибирская область, г. Искитим, мкр. Подгорный	Ведется	25 000,00	повышение обеспеченности города торговыми площадями
МКУ г. Искитима Новосибирской области «ЦБиРПО»	Ремонт учреждений образования города	образование	2017	Новосибирская область, г. Искитим	ведется	35600	Улучшение качества предоставления образовательных услуг
<b>Планируемые к реализации</b>							
ГКУ «УКС НСО»	«Физкультурно- оздоровительный комплекс с искусственным льдом в г. Искитиме НСО» (в рамках ДЦП «Развитие физической культуры и спорта в Новосибирской области на 2015-2021 годы»)	Общественны е услуги (здравоохране ние и спорт)	2011-2019	г. Искитим, мр. Индустриальный	прошел гос. экспертизу	176000	увеличение количества занимающихся физической культурой и спортом, реализация спортивного потенциала жителей города, оздоровление населения
Администрация г.Искитима МКУ «УКС»	резервный источник в г. Искитиме – Объект: «Разведочные работы на подземные воды для резервирования источника питьевого водоснабжения г. Искитим Новосибирской области на период чрезвычайной ситуации»	Общественны е услуги (ЖКХ)	2016-2018	НСО, г. Искитим	Разведочные работы на подземные воды	63130,74	Повышение качества и безопасности жизни населения
Частный инвестор	водозаборная скважина	Общественные услуги (ЖКХ)	2014-2019	Новосибирская область, г.	Предоставлен земельный	Нет информации	Обеспечение населения чистой питьевой водой



ООО «Лига+»				Искитим, ул. Нагорная, 24	участок в аренду для строительства 3600 м <sup>2</sup>		
ООО «Монолит»	пристройка к бытовому корпусу S=50,5 м <sup>2</sup>	Промышленное производство	2015-2019	Новосибирская область, г. Искитим ул. Литейная, 1Б/1	Предоставлен земельный участок в аренду для строительства 135 м <sup>2</sup> , выдано разрешение на строительство	Нет информации	
Частный инвестор Сорокина В.Г.	магазин S=453 м <sup>2</sup>	торговля	2014-2019	Новосибирская область, г. Искитим, ул. Советская, 477	Предоставлен земельный участок в аренду для строительства	Нет информации	повышение обеспеченности города торговыми площадями
Администрация г.Искитима	Реконструкция водоотводного канала в г. Искитиме	Общественные услуги (ЖКХ)	2015-2020	Новосибирская область, г. Искитим	Выполнена проектная документация, проходит государственную экспертизу	18 186,0	Повышение качества жизни населения
Частный инвестор ООО «Альянс»	Здание адм.- бытового назначения с помещениями для занятий спортом, S=1144 м <sup>2</sup>	Общественные услуги	2015-2018	Новосибирская область, г. Искитим, ул. Коротеева	Предоставлен земельный участок для строительства	Нет информации	- увеличение количества занимающихся физической культурой и спортом, - реализация спортивного потенциала жителей города, оздоровление населения
Частный инвестор Бадардин М. Р.	административное здание	торговля	2015-2019	Новосибирская область, г. Искитим, ул. Советская, 373	Предоставлен земельный участок для строительства административного здания	Нет информации	повышение обеспеченности города торговыми площадями
Частный инвестор Новиков Р.П.	Административное здание S=667,4 м <sup>2</sup>	торговля	2015-2018	Новосибирская область, г. Искитим, ул. Черепановска, 15/1	Получено разрешение на строительство	Нет информации	повышение обеспеченности города торговыми площадями

Частный инвестор Костин Е. В.	Склад S=643,15 м <sup>2</sup>	торговля	2015-2018	Новосибирская область, г. Искитим, пр. Юбилейный, д.1А/1	Получено разрешение на строительство	Нет информации	повышение обеспеченности города торговыми площадями
ООО «НПК Зернопродукт»	Железнодорожные пути необщего пользования протяженность 595,5м.	Промышленное производство	2015-2018	Новосибирская область, г. Искитим, ул. Элеваторная	Получено разрешение на строительство	Нет информации	
ООО «Теплотехника»	Газопровод (строительство) протяженностью 82 м	Промышленное производство	2015-2018	Новосибирская область, г. Искитим	Получено разрешение на строительство	Нет информации	Газификация производства
Администрация г.Искитима МКУ «УКС»	Строительство ливневой канализации города Искитима	Общественные услуги (ЖКХ)	2015-2019	Новосибирская область, г. Искитим	Предварительное проектирование объекта	9857,00	Повышение качества жизни населения
Частный инвестор ООО "Монолит"	Магазин S=122,2м <sup>2</sup>	торговля	2016-2019	Новосибирская область, г.Искитим, ул.Чапаева, 12	Получено разрешение на строительство	Нет данных	-Обеспеченности города торговыми площадями
Частный инвестор ООО "Монолит"	Магазин S=145,35 м <sup>2</sup>	торговля	2015-2019	Новосибирская область, г. Искитим, мкр. Индустриальный	выдано разрешение на строительство	Нет данных	Обеспеченности города торговыми площадями
Частный инвестор ООО «Монолит»	Магазин S=115,30м <sup>2</sup>	торговля	2016-2020	Новосибирская область, г. Искитим, ул. Комсомольская 57	Получено разрешение на строительство	Нет данных	Обеспеченности города торговыми площадями
Администрация г.Искитима	Строительство школы в мкр. Центральный	общественные услуги	2019	Новосибирская область, г.Искитим, ул. Комсомольская (в р-не домов №№ 20, 22, 24)	Подготовка стройплощадки	600 000,00	предоставление образования
АО «НЗИВ»	Инновационное высокотехнологичное производство непрерывного базальтового волокна с заданными техническими свойствами для производства	промышленное производство	2019-2021	Новосибирская область, г. Искитим, мкр. Южный	проектирование	997 700,0	- Создание высокорентабельного производства с широким ассортиментом продукции; - создание новых рабочих мест,

	композиционных материалов и изделий на его основе						- увеличение налоговых поступлений в бюджет
Частный инвестор Мамедов М. В.	Магазин S=521,8 м2	торговля	2018-2019	Новосибирская область, г. Искитим, ул. Советская	Получено разрешение на строительство	н/д	повышение обеспеченности города торговыми площадями

#### 8.4. Инвестиционные предложения

Таблица 19

№ п/п	Предложение	Обоснование		
		Наличие источника сырья	Инвестиционная ниша (характеристика рынка)	Стоимость и доступность инфраструктуры
1	Строительство противотуберкулезного диспансера	Оптовые базы торговых предприятий, промышленные предприятия	Оздоровление населения	Лимит капитальных вложений в ценах 2013 год - 50 млн. руб. Доступная транспортная, коммунальная, энергетическая инфраструктура
2	Строительство торгово-развлекательного комплекса западной окраине г.Искитима, вблизи автодороги Новосибирск-Барнаул. Прилегающую территорию планируется использовать под строительство спортивных объектов	Оптовые базы торговых предприятий, промышленные предприятия	торговля	Доступная транспортная, энергетическая инфраструктура, предоставление земельного участка на условиях долгосрочной аренды

#### 8.5. Недозагруженные производственные мощности

Таблица 20

Наименование предприятия	Адрес, контакты, (тел., факс, e-mail)	Характеристика незагруженных мощностей (площадь помещений, вид помещений, наличие оборудования и т.п.)			Вид и стоимость использования (аренда/выкуп/иное)
		здания	Земельные участки	Тепло, водо и электроснабжение	
АО «Новосибирский завод искусственного волокна»	Новосибирская обл., г. Искитим, мкр. Южный, 101 тел./ (38343)2-00-74 тел/факс. (8 38343) 20-080;	Помещение. Назначение нежилое. Новосибирская обл., г. Искитим, мкр. Южный, д. 13, 1 этаж и подвал (жилого дома) S=1835 м <sup>2</sup>	сервитут	Электроснабжение 380В, 80кВт, водоснабжение 36м <sup>3</sup> в год, теплоснабжение 207,8 Гкал в год.	Продажа, начальная стоимость 1110001,5 руб.
		Имущественный комплекс «База хранения оборудования» (здание 1303, склад железобетонный, бытовые	S=13658м2	Электроснабжение 380В, разрешенная 15 кВт, водоснабжение –нет,	Аренда, продажа

	E-mail: info@nziv.ru	помещения, бетонная площадка под оборудование, внутриплощадочные автодороги)		теплоснабжение –нет, газоснабжение-нет. Теплотрасса демонтирована, тепловая нагрузка 0,034Гкал/час	
		Здание заводоуправления S= 3012,6 м2, 3 этажа, кирпич, дата последнего ремонта – 01.10.2015г.	Земельный участок S=7334 м2	Электроснабжение 380В, разрешенная мощность 200кВт, имеется канализация, водоснабжение, теплоснабжение 0,53 Гкал/час.	Аренда, передача в муниципальную собственность, продажа
		Участок связи (здание базы Уч. 32, S=189м2)	S=6047м2	Электроснабжение 380В, разрешенная мощность 160 кВт, имеется водопровод, канализация, теплоснабжение 0,01 Гкал/час	Аренда, передача в муниципальную собственность, продажа
		Материальные склады	S=9457м2	Электроснабжение 380В, разрешенная мощность 15 кВт, имеется возможность подключения к сетям водоснабжения, канализации, теплотрасса демонтирована	Аренда, передача в муниципальную собственность, продажа
		Комплекс: НСО, г. Искитим, мкр Южный 1. Производственный корпус торгового дома. S= 743,1 м <sup>2</sup> 2. Площадка торгового дома (назначение-гараж) S=695,6 м <sup>2</sup>	Кад. номер 54:33:040806 :190 S=5177 м <sup>2</sup>	Электроснабжение 380В, разрешенная мощность 40 кВт., водоснабжение, теплоснабжение потребление 134,7 Гкал/год, водоотведение-выгребная яма	Продажа, начальная стоимость 14453588 руб.
ЗАО «Искитимская мебельная фабрика»	г. Искитим, ул. Чкалова №3, тел 8-913-894-22-63	1.Производственные помещения 2.Новый цех корпусной мебели 3.Материальный склад	S=от 30 до 1000 м <sup>2</sup> S=2700 м <sup>2</sup> S=1400м <sup>2</sup>	Канализация, горячая, холодная вода, электроснабжение, телефон Наличие подъездных путей: автодорога.	Аренда
ООО «Кровельные материалы»	г. Искитим, ул. Заводская, 1б Руководитель Полянская Раиса Ильинична Тел 2-35-73	1. Здание (бытовой корпус) 3-х этажное 2. Помещение столовой 3. Здание (склад №1) 4. Здание ремонтно-механического цеха	S=1911 м <sup>2</sup> S= 916,1 м <sup>2</sup> S=832 м <sup>2</sup> S=1800,3м <sup>2</sup>	Наличие подъездных путей: автодорога. Электроснабж – 50 кВт. Водоснабжение, Газификация. Электроснабж – 35 кВт Электроснабж – 10 кВт Электроснабж – 60 кВт	Аренда, продажа
ООО «Искитимский завод строительных материалов»	633209, Новосибирская область, г. Искитим, ул. Мостовая, 1А (838343)4-71-78	Цех металлической опалубки S=816.2 м <sup>2</sup>	Договор аренды до 2056 г	водоснабжение электроснабжени, телефон	Аренда не менее 1 года, далее возможен выкуп
		Здание ОГМ S=438,2м <sup>2</sup>	Договор аренды до 2056 г	водоснабжение электроснабжени, телефон	Аренда не менее 1 года, далее возможен выкуп

## 8.6.Инвестиционные площадки по типу «браунфилд» и «гринфилд»

### АНКЕТА

#### инвестиционной площадки № 1 по типу «Гринфилд» (greenfield)

##### География земельного участка/площадки

Таблица 20

Место расположения (адрес)	юго-западная часть г.Искитима
Численность населенного пункта/района (человек)	57121
Площадь (га) и размеры км	31,05 га
Удаленность от ближайшей грузовой железнодорожной станции (название), км	станция Искитим - 4,5 км
Удаленность от ближайшего аэропорта (название), км	Толмачево, 70 км
Близлежащие объекты (жилая застройка, промышленные и сельскохозяйственные предприятия)	ж/д путь ЗапСибЖД

##### Основные характеристики площадки

Таблица 21

Кадастровый номер (при наличии)	54:33:040901:14
Межевание земельного участка (проведено или нет)	проведено
Категория земель (с/х назначения, земли поселения и т.д.)	земли населенных пунктов
Наличие на участке (площадке) объектов (зданий, сооружений и пр., их состояние, площадь, потенциально возможное использование и прочие характеристики)	нет
Глубина залегания грунтовых вод (м)	н/д

##### Обеспеченность инженерной и транспортной инфраструктурой

Таблица 22

Вид инфраструктуры	Характеристика (источник, расстояние от источника до площадки, свободные мощности)
Водоснабжение	источником водоснабжения может являться существующий стальной водопровод Ø 500 мм идущий на насосную станцию III подъема
Канализация сточных вод	централизованное
Электроснабжение	возможно подключение от ПС «Южная»
Теплоснабжение	
Газоснабжение	по границе участка проходит магистральный газопровод, точки подключения запланированы
Подъездные пути, их характеристика	территория ограничена с запада трассой федерального значения М-52, на юге асфальтированной дорогой городского значения

##### Контактная информация

Таблица 23

<i>Собственник (арендатор) земельного участка/ площадки</i>	
Наименование, юридический адрес	Администрация города Искитима Новосибирской области Адрес: НСО, г. Искитим, ул. Пушкина, 51 Инвестиционный уполномоченный: ФИО, контакты: Сергеева Т. Н. 8(383)43-24-694
Контактное лицо, Ф.И.О. и должность руководителя, телефон, факс, , e-mail	Завражин Сергей Владимирович – Глава города Телефон/факс: 3(383) 2-45-66 E –mail: <a href="http://www.admiskitim.ru">http://www.admiskitim.ru</a>

### План площадки:



### АНКЕТА промышленной площадки № 2 по типу «Гринфилд» (greenfield) География земельного участка/площадки

Таблица 24

Место расположения (адрес)	200 м по направлению на юг г. Искитима, ул. Киевская, 40
Численность населенного пункта/района (человек)	57121
Площадь (га) и размеры км	2,18 га
Удаленность от ближайшей грузовой железнодорожной станции (название), км	станция Искитим - 1,0 км
Удаленность от ближайшего аэропорта (название), км	Толмачево, 70 км
Близлежащие объекты (жилая застройка, промышленные и сельскохозяйственные предприятия)	вблизи находятся очистные сооружения, расстояние от жилой застройки около 300м

### Основные характеристики земельного участка/площадки

Таблица 25

Кадастровый номер (при наличии)	54:33:010303:63
Межевание земельного участка (проведено или нет)	проведено
Категория земель (с/х назначения, земли поселения и т.д.)	земли населенных пунктов
Наличие на участке (площадке) объектов (зданий, сооружений и пр., их состояние, площадь, потенциально возможное использование и прочие характеристики)	нет
Глубина залегания грунтовых вод (м)	н/д

### Обеспеченность земельного участка/площадки инженерной и транспортной инфраструктурой

Таблица 26

Вид инфраструктуры	Характеристика (источник, расстояние от источника до площадки, свободные мощности)
Водоснабжение	Имеется возможность подключения

Канализация сточных вод	Имеется возможность подключения
Электроснабжени	Имеется возможность подключения
Газоснабжение	Имеется возможность подключения
Подъездные пути, их характеристика (примыкание к участку, расстояние до автомобильной дороги федерального /регионального/ местного значения)	Участок расположен вблизи дороги, ведущей до трассы федерального значения (Новосибирск-Ташанта)

### Контактная информация

Таблица 27

<i>Собственник (арендатор) земельного участка/ площадки</i>	
Наименование, юридический адрес	Администрация города Искитима Новосибирской области Адрес: НСО, г. Искитим, ул. Пушкина, 51 Инвестиционный уполномоченный: ФИО, контакты: Сергеева Т. Н. 8(383)43-24-694
Контактное лицо, Ф.И.О. и должность руководителя, телефон, факс, e-mail	Завражин Сергей Владимирович – Глава города Телефон/факс: 3(383) 2-45-66 E –mail: <a href="http://www.admiskitim.ru">http://www.admiskitim.ru</a>

### План площадки:



### АНКЕТА

промышленной площадки № 3 по типу «Гринфилд» (greenfield)

География земельного участка/площадки

Таблица 28

Место расположения (адрес)	150 м по направлению на запад г. Искитима, ул. Киевская, 40
Численность населенного пункта/района (человек)	57121

Площадь (га) и размеры км	1,0 га
Удаленность от ближайшей грузовой железнодорожной станции (название), км	станция Искитим - 1,5 км
Удаленность от ближайшего аэропорта (название), км	Толмачево, 70
Близлежащие объекты (жилая застройка, промышленные и сельскохозяйственные предприятия)	вблизи находятся очистные сооружения, расстояние от жилой застройки около 300м

### Основные характеристики земельного участка/площадки

Таблица 29

Кадастровый номер (при наличии)	54:33:010303:62
Межевание земельного участка (проведено или нет)	проведено
Категория земель (с/х назначения, земли поселения и т.д.)	земли населенных пунктов
Наличие на участке (площадке) объектов (зданий, сооружений и пр., их состояние, площадь, потенциально возможное использование и прочие характеристики)	нет
Глубина залегания грунтовых вод (м)	н/д

### Обеспеченность земельного участка/площадки инженерной и транспортной инфраструктурой

Таблица 30

Вид инфраструктуры	Характеристика (источник, расстояние от источника до площадки, свободные мощности)
Водоснабжение	Имеется возможность подключения
Канализация сточных вод	
Электроснабжение	
Газоснабжение	
Подъездные пути, их характеристика (примыкание к участку, расстояние до автомобильной дороги федерального/регионального/ местного значения)	Участок расположен вблизи дороги, ведущей до трассы федерального значения (Новосибирск-Ташанта)

### Контактная информация

Таблица 31

<i>Собственник (арендатор) земельного участка/ площадки</i>	
Наименование, юридический адрес	Администрация города Искитима Новосибирской области Адрес: НСО, г. Искитим, ул. Пушкина, 51 Инвестиционный уполномоченный: ФИО, контакты: Сергеева Т. Н. 8(383)43-24-694
Контактное лицо, Ф.И.О. и должность руководителя, телефон, факс, , e-mail	Завражин Сергей Владимирович – Глава города Искитима Телефон/факс: 3(383) 2-45-66 E –mail: <a href="http://www.admiskitim.ru">http://www.admiskitim.ru</a>

План площадки:





**АНКЕТА**  
**инвестиционной площадки № 4 по типу «Гринфилд» (greenfield)**  
**География земельного участка/площадки**

Таблица 32

Место расположения (адрес)	юго-восточная часть г. Искитима
Численность населенного пункта/района (человек)	57121
Площадь (га) и размеры км	3 га
Удаленность от ближайшей грузовой железнодорожной станции (название), км	станция Искитим - 6 км
Удаленность от ближайшего аэропорта (название), км	Толмачево, 70
Близлежащие объекты (жилая застройка, промышленные и сельскохозяйственные предприятия)	Завод по производству ячеистого бетона

**Основные характеристики земельного участка/площадки**

Таблица 33

Кадастровый номер (при наличии)	54:07:047402:1287
Межевание земельного участка (проведено или нет)	проведено
Категория земель (с/х назначения, земли поселения и т.д.)	земли промышленности, энергетики, транспорта, связи, радиовещания, телевидения, информатики, земли для обеспечения космической деятельности, земли обороны, безопасности и земли иного специального назначения
Наличие на участке (площадке) объектов (зданий, сооружений и пр., их состояние, площадь, потенциально возможное использование и прочие характеристики)	нет
Глубина залегания грунтовых вод (м)	н/д

**Обеспеченность земельного участка/площадки инженерной и транспортной инфраструктурой**

Таблица 34

Вид инфраструктуры	Характеристика (источник, расстояние от источника до площадки, свободные мощности)
--------------------	--

Водоснабжение	от магистрального стального водопровода Д-500 мм, идущего от насосной станции II подъема до насосной станции III подъема
Канализация сточных вод	централизованное
Электроснабжение	-
Теплоснабжение	-
Газоснабжение	централизованное
Подъездные пути, их характеристика (примыкание к участку, расстояние до автомобильной дороги федерального/регионального/ местного значения)	участок расположен вблизи трассы федерального значения (Новосибирск-Ташанта)

### Контактная информация

Таблица 35

<i>Собственник (арендатор) земельного участка/ площадки</i>	
Наименование, юридический адрес	Федеральный фонд содействия развитию жилищного строительства Адрес: г. Москва, Славянская площадь, д.4, стр.1
Контактное лицо, Ф.И.О. и должность руководителя, телефон, факс, e-mail	Филиппов Д.С. – генеральный директор Телефон/факс: (495) 6982878 E –mail

### План площадки:



### АНКЕТА

инвестиционной площадки № 5 по типу «Гринфилд» (greenfield)

## География земельного участка/площадки

Таблица 36

Место расположения (адрес)	юго-восточная часть г. Искитима
Численность населенного пункта/района (человек)	57121
Площадь (га) и размеры км	7,5 га
Удаленность от ближайшей грузовой железнодорожной станции (название), км	станция Искитим - 6,3 км
Удаленность от ближайшего аэропорта (название), км	Толмачево, 70
Близлежащие объекты (жилая застройка, промышленные и сельскохозяйственные предприятия)	-

## Основные характеристики земельного участка/площадки

Таблица 37

Кадастровый номер (при наличии)	54:07:047402:1288
Межевание земельного участка (проведено или нет)	проведено
Категория земель (с/х назначения, земли поселения и т.д.)	земли промышленности, энергетики, транспорта, связи, радиовещания, телевидения, информатики, земли для обеспечения космической деятельности, земли обороны, безопасности и земли иного специального назначения
Наличие на участке (площадке) объектов (зданий, сооружений и пр., их состояние, площадь, потенциально возможное использование и прочие характеристики)	нет
Глубина залегания грунтовых вод (м)	н/д

## Обеспеченность земельного участка/площадки инженерной и транспортной инфраструктурой

Таблица 38

Вид инфраструктуры	Характеристика (источник, расстояние от источника до площадки, свободные мощности)
Водоснабжение	от магистрального стального водопровода Д-500 мм, идущего от насосной станции II подъема до насосной станции III подъема
от магистрального стального водопровода Д-500 мм, идущего от насосной станции II подъема до насосной станции III подъема	централизованное
Канализация сточных вод	-
Электроснабжение	-
Теплоснабжение	централизованное
Газоснабжение	участок расположен вблизи трассы федерального значения (Новосибирск-Ташанта)
Подъездные пути, их характеристика (примыкание к участку, расстояние до автомобильной дороги федерального/регионального/местного значения)	

## Контактная информация

Таблица 39

Собственник (арендатор) земельного участка/ площадки
--

Наименование, юридический адрес	Федеральный фонд содействия развитию жилищного строительства Адрес: г. Москва, Славянская площадь, д.4, стр.1
Контактное лицо, Ф.И.О. и должность руководителя, телефон, факс, , e-mail	Филиппов Д.С. – генеральный директор Телефон/факс: (495) 6982878 E –mail:

### План площадки:



### АНКЕТА

#### инвестиционной площадки № 6 по типу «Гринфилд» (greenfield) География земельного участка/площадки

Таблица 40

Место расположения (адрес)	юго-восточная часть г. Искитима
Численность населенного пункта/района (человек)	57121
Площадь (га) и размеры км	2,5 га
Удаленность от ближайшей грузовой железнодорожной станции (название), км	станция Искитим - 7 км
Удаленность от ближайшего аэропорта (название), км	Толмачево, 70
Близлежащие объекты (жилая застройка, промышленные и сельскохозяйственные предприятия)	-

#### Основные характеристики земельного участка/площадки

Таблица 41

Кадастровый номер (при наличии)	54:07:047402:1289
Межевание земельного участка (проведено или нет)	проведено

Категория земель (с/х назначения, земли поселения и т.д.)	земли промышленности, энергетики, транспорта, связи, радиовещания, телевидения, информатики, земли для обеспечения космической деятельности, земли обороны, безопасности и земли иного специального назначения
Наличие на участке (площадке) объектов (зданий, сооружений и пр., их состояние, площадь, потенциально возможное использование и прочие характеристики)	нет
Глубина залегания грунтовых вод (м)	н/д

### Обеспеченность земельного участка/площадки инженерной и транспортной инфраструктурой

Таблица 42

Вид инфраструктуры	Характеристика (источник, расстояние от источника до площадки, свободные мощности)
Водоснабжение	от магистрального стального водопровода Д-500 мм, идущего от насосной станции II подъема до насосной станции III подъема
Канализация сточных вод	централизованное
Электроснабжение	-
Теплоснабжение	-
Газоснабжение	централизованное
Подъездные пути, их характеристика (примыкание к участку, расстояние до автомобильной дороги федерального/регионального/местного значения)	участок расположен вблизи трассы федерального значения (Новосибирск-Ташанта)

### Контактная информация

Таблица 43

<i>Собственник (арендатор) земельного участка/ площадки</i>	
Наименование, юридический адрес	Федеральный фонд содействия развитию жилищного строительства Адрес: г. Москва, Славянская площадь, д.4, стр.1
Контактное лицо, Ф.И.О. и должность руководителя, телефон, факс, , e-mail	Филиппов Д.С. – генеральный директор Телефон/факс: (495) 6982878. E –mail:

### План площадки:



**АНКЕТА**  
**инвестиционной площадки № 7 по типу «Гринфилд» (greenfield)**  
**География земельного участка/площадки**

Таблица 44

Место расположения (адрес)	юго-восточная часть г. Искитима
Численность населенного пункта/района (человек)	57121
Площадь (га) и размеры км	2,5 га
Удаленность от ближайшей грузовой железнодорожной станции (название), км	станция Искитим - 7,5 км
Удаленность от ближайшего аэропорта (название), км	Толмачево, 70 км
Близлежащие объекты (жилая застройка, промышленные и сельскохозяйственные предприятия)	нет

**Основные характеристики земельного участка/площадки**

Таблица 45

Кадастровый номер (при наличии)	54:07:047402:1290
Межевание земельного участка (проведено или нет)	проведено
Категория земель (с/х назначения, земли поселения и т.д.)	земли промышленности, энергетики, транспорта, связи, радиовещания, телевидения, информатики, земли для обеспечения космической деятельности, земли обороны, безопасности и земли иного специального назначения
Наличие на участке (площадке) объектов (зданий, сооружений и пр., их состояние, площадь, потенциально возможное использование и прочие характеристики)	нет
Глубина залегания грунтовых вод (м)	н/д

**Обеспеченность земельного участка/площадки инженерной и транспортной инфраструктурой**

Таблица 46

Вид инфраструктуры	Характеристика (источник, расстояние от источника до площадки, свободные мощности)
Водоснабжение	от магистрального стального водопровода Д-500 мм, идущего от насосной станции II подъема до насосной станции III подъема
Канализация сточных вод	централизованное
Электроснабжение	-
Теплоснабжение	-
Газоснабжение	централизованное
Подъездные пути, их характеристика (примыкание к участку, расстояние до автомобильной дороги федерального/регионального/местного значения)	участок расположен вблизи трассы федерального значения (Новосибирск-Ташанта)

**Контактная информация**

Таблица 47

<b>Собственник (арендатор) земельного участка/ площадки</b>	
Наименование, юридический адрес	Федеральный фонд содействия развитию жилищного строительства Адрес: г.Москва, Славянская площадь, д.4, стр.1
Контактное лицо, Ф.И.О. и должность руководителя, телефон, факс, e-mail	Филиппов Д.С. – генеральный директор Телефон/факс: (495) 6982878. E-mail:

**План площадки:**



**АНКЕТА**  
**промышленной площадки № 8**  
**География земельного участка/площадки**

Таблица 48

Место расположения (адрес)	Новосибирская обл., г.Искитима, ул. Киевская
Численность населенного пункта/района (человек)	57121
Площадь (га) и размеры км	1,7 га
Удаленность от ближайшей грузовой железнодорожной станции (название), км	станция Искитим - 1,5 км
Удаленность от ближайшего аэропорта (название), км	70
Близлежащие объекты (жилая застройка, промышленные и сельскохозяйственные предприятия)	вблизи находятся очистные сооружения, расстояние от жилой застройки около 200 м

**Основные характеристики земельного участка/площадки**

Таблица 49

Кадастровый номер (при наличии)	54:33:010303:149
Межевание земельного участка (проведено или нет)	проведено
Категория земель (с/х назначения, земли поселения и т.д.)	Земли населенных пунктов
Наличие на участке (площадке) объектов (зданий, сооружений и пр., их состояние, площадь, потенциально возможное использование и прочие характеристики)	нет
Глубина залегания грунтовых вод (м)	н/д

**Обеспеченность земельного участка/площадки инженерной и транспортной инфраструктурой**

Таблица 50

Вид инфраструктуры	Характеристика (источник, расстояние от источника до площадки, свободные мощности)
Водоснабжение	Имеется возможность подключения
Канализация сточных вод	
Электроснабжение	
Газоснабжение	

Подъездные пути, их характеристика (примыкание к участку, расстояние до автомобильной дороги федерального/регионального/местного значения)	Участок расположен вблизи дороги, ведущей до трассы федерального значения (Новосибирск-Ташанта)
--	---

## Контактная информация

Таблица 51

<b>Собственник (арендатор) земельного участка/ площадки</b>	
Наименование, юридический адрес	Администрация города Искитима Новосибирской области Адрес: НСО, г. Искитим, ул. Пушкина, 51 Инвестиционный уполномоченный: ФИО, контакты: Сергеева Т. Н. 8(383)43-24-694
Контактное лицо, Ф.И.О. и должность руководителя, телефон, факс, e-mail	Завражин Сергей Владимирович – Глава города Телефон/факс: 3(383) 2-45-66 E –mail: <a href="http://www.admiskitim.ru">http://www.admiskitim.ru</a>

### План площадки:



## АНКЕТА

### промышленной площадки № 9

#### География земельного участка/площадки

Таблица 52

Место расположения (адрес)	Новосибирская обл., г.Искитима, ж/м Западный
Численность населенного пункта/района человек)	57121
Площадь (га) и размеры км	5,09 га
Удаленность от ближайшей грузовой железнодорожной станции (название), км	станция Искитим - 3 км
Удаленность от ближайшего аэропорта (название), км	Толмачево, 70
Близлежащие объекты (жилая застройка, промышленные и сельскохозяйственные предприятия)	расстояние от жилой застройки около 300 м



## Основные характеристики земельного участка/площадки

Таблица 53

Кадастровый номер (при наличии)	54:33:040195:66
Межевание земельного участка (проведено или нет)	проведено
Категория земель (с/х назначения, земли поселения и т.д.)	Земли населенных пунктов
Наличие на участке (площадке) объектов (зданий, сооружений и пр., их состояние, площадь, потенциально возможное использование и прочие характеристики)	нет
Глубина залегания грунтовых вод (м)	н/д

## Обеспеченность земельного участка/площадки инженерной и транспортной инфраструктурой

Таблица 54

Вид инфраструктуры	Характеристика (источник, расстояние от источника до площадки, свободные мощности)
Водоснабжение	Имеется возможность подключения
Канализация сточных вод	
Электроснабжение	
Газоснабжение	
Подъездные пути, их характеристика (примыкание к участку, расстояние до автомобильной дороги федерального/регионального/местного значения)	Участок расположен вблизи дороги, ведущей до трассы федерального значения (Новосибирск-Ташанта)

## Контактная информация

Таблица 55

<i>Собственник (арендатор) земельного участка/ площадки</i>	
Наименование, юридический адрес	Администрация города Искитима Новосибирской области Адрес: НСО, г. Искитим, ул. Пушкина, 51 Инвестиционный уполномоченный: ФИО, контакты: Сергеева Т. Н. тел.8(383)43-24-694
Контактное лицо, Ф.И.О. и должность руководителя, телефон, факс, e-mail	Завражин Сергей Владимирович – Глава города Телефон/факс: 3(383) 2-45-66 E –mail: <a href="http://www.admiskitim.ru">http://www.admiskitim.ru</a>

**План площадки:**



**АНКЕТА**  
**промышленной площадки № 10**  
**География земельного участка/площадки**

Таблица 56

Место расположения (адрес)	Новосибирская обл., г.Искитима, ж/м Западный (в районе телевышки)
Численность населенного пункта/района (человек)	57121
Площадь (га) и размеры км	20,1 га
Удаленность от ближайшей грузовой железнодорожной станции (название), км	станция Искитим - 3 км
Удаленность от ближайшего аэропорта (название), км	Толмачево, 70
Близлежащие объекты (жилая застройка, промышленные и сельскохозяйственные предприятия)	расстояние от жилой застройки около 300 м

**Основные характеристики земельного участка/площадки**

Таблица 57

Кадастровый номер (при наличии)	54:33:040195:19
Межевание земельного участка (проведено или нет)	проведено
Категория земель (с/х назначения, земли поселения и т.д.)	Земли населенных пунктов
Наличие на участке (площадке) объектов (зданий, сооружений и пр., их состояние, площадь, потенциально возможное использование и прочие характеристики)	нет
Глубина залегания грунтовых вод (м)	н/д

**Обеспеченность земельного участка/площадки инженерной и транспортной инфраструктурой**

Таблица 58

Вид инфраструктуры	Характеристика (источник, расстояние от источника до площадки, свободные мощности)
Водоснабжение	Имеется возможность подключения
Канализация сточных вод	
Электроснабжение	
Газоснабжение	
Подъездные пути, их характеристика (примыкание к участку, расстояние до автомобильной дороги федерального/регионального/местного значения)	Участок расположен вблизи дороги, ведущей до трассы федерального значения (Новосибирск-Ташанта)

### Контактная информация

Таблица 59

<b>Собственник (арендатор) земельного участка/ площадки</b>	
Наименование, юридический адрес	Администрация города Искитима Новосибирской области Адрес: НСО, г. Искитим, ул. Пушкина, 51 Инвестиционный уполномоченный: ФИО, контакты: Сергеева Т. Н. 8(383)43-24-694
Контактное лицо, Ф.И.О. и должность руководителя, телефон, факс, e-mail	Завражин Сергей Владимирович – Глава города Телефон/факс: 3(383) 2-45-66 E –mail: <a href="http://www.admiskitim.ru">http://www.admiskitim.ru</a>

### План площадки:



### АНКЕТА

#### промышленной площадки № 11

#### География земельного участка/площадки

Таблица 60

Место расположения (адрес)	Новосибирская обл., г.Искитима, ж/м Западный (в районе телевышки)
Численность населенного пункта/района (человек)	57121
Площадь (га) и размеры (км)	1,03 га
Удаленность от ближайшей грузовой железнодорожной станции (название), км	станция Искитим - 3 км
Удаленность от ближайшего аэропорта (название), км	Толмачево, 70
Близлежащие объекты (жилая застройка, промышленные и сельскохозяйственные предприятия)	расстояние от жилой застройки около 50 м

### Основные характеристики земельного участка/площадки

Таблица 61

Таблица 63 Кадастровый номер (при наличии)	54:33:040195:67
Межевание земельного участка (проведено или нет)	проведено
Категория земель (с/х назначения, земли поселения и т.д.)	Земли населенных пунктов
Наличие на участке (площадке) объектов (зданий, сооружений и пр., их состояние, площадь, потенциально возможное использование и прочие характеристики)	нет
Глубина залегания грунтовых вод (м)	н/д

### Обеспеченность земельного участка/площадки инженерной и транспортной инфраструктурой

Таблица 62

Вид инфраструктуры	Характеристика (источник, расстояние от источника до площадки, свободные мощности)
Водоснабжение	Имеется возможность подключения
Канализация сточных вод	
Электроснабжение	
Газоснабжение	
Подъездные пути, их характеристика Подъездные пути, их характеристика (примыкание к участку, расстояние до автомобильной дороги федерального/регионального/местного значения)	Участок расположен вблизи дороги, ведущей до трассы федерального значения (Новосибирск-Ташанта)

### Контактная информация

Таблица 63

<i>Собственник (арендатор) земельного участка/ площадки</i>	
Наименование, юридический адрес	Администрация города Искитима Новосибирской области Адрес: НСО, г. Искитим, ул. Пушкина, 51 Инвестиционный уполномоченный: ФИО, контакты: Сергеева Т. Н. 8(383)43-24-694
Контактное лицо, Ф.И.О. и должность руководителя, телефон, факс, e-mail	Завражин Сергей Владимирович – Глава города Телефон/факс: 3(383) 2-45-66 E –mail: <a href="http://www.admiskitim.ru">http://www.admiskitim.ru</a>

### План площадки:



## АНКЕТА

### промышленной площадки № 12

#### География земельного участка/площадки

Таблица 64

Место расположения (адрес)	Новосибирская обл., г.Искитима, ул.Канатная (городской центральный пляж)
Численность населенного пункта/района (человек)	57121
Площадь (га) и размеры км	0,67 га
Удаленность от ближайшей грузовой железнодорожной станции (название), км	станция Искитим - 1,5 км
Удаленность от ближайшего аэропорта (Толмачево), км	Толмачево, 70
Близлежащие объекты (жилая застройка, промышленные и сельскохозяйственные предприятия)	расстояние от жилой застройки около 70 м

#### Основные характеристики площадки

Таблица 65

Кадастровый номер (при наличии)	54:33:030301:7
Межевание земельного участка (проведено или нет)	проведено
Категория земель (с/х назначения, земли поселения и т.д.)	Земли населенных пунктов
Наличие на участке (площадке) объектов (зданий, сооружений и пр., их состояние, площадь, потенциально возможное использование и прочие характеристики)	нет
Глубина залегания грунтовых вод (м)	н/д

## Обеспеченность инженерной и транспортной инфраструктурой

Таблица 66

Вид инфраструктуры	Характеристика (источник, расстояние от источника до площадки, свободные мощности)
Водоснабжение	Имеется возможность подключения
Канализация сточных вод	
Электроснабжение	
Газоснабжение	
Подъездные пути, их характеристика (примыкание к участку, расстояние до автомобильной дороги федерального/регионального/местного значения)	Участок расположен вблизи дороги, ведущей до трассы федерального значения (Новосибирск-Ташанта)

## Контактная информация

Таблица 67

<i>Собственник (арендатор) земельного участка/ площадки</i>	
Наименование, юридический адрес	Администрация города Искитима Новосибирской области Адрес: НСО, г. Искитим, ул. Пушкина, 51 Инвестиционный уполномоченный: ФИО, контакты: Сергеева Татьяна Николаевна 8(383)43-24-694
Контактное лицо, Ф.И.О. и должность руководителя, телефон, факс, e-mail	Завражин Сергей Владимирович – Глава города Телефон/факс: 3(383) 2-45-66 E –mail: <a href="http://www.admiskitim.ru">http://www.admiskitim.ru</a>

## План площадки:



## 8.7. Нормативные правовые акты, регулирующие инвестиционную деятельность на муниципальном уровне

В городском округе приняты следующие нормативные правовые акты в сфере регулирования инвестиционной деятельности:

Таблица 68

Наименование акта	Реквизиты	Информация об основных положениях
<b>Решения Совета депутатов г.Искитима</b>		
«Об утверждении положения о порядке управления и распоряжения земельными участками на территории г.Искитима Новосибирской области»	Решение Совета депутатов г.Искитима от 04.02.2009 № 326 (ред. от 26.04,2017, № 75)	Определен порядок выделения и оформления в собственность (аренду) земельных участков.
«Комплексная программа социально-экономического развития г. Искитима на 2011 – 2025 годы»	Решение Совета депутатов г.Искитима от 18.08.2011 № 41	Определены концепция социально-экономического развития города, цели и задачи на долгосрочную перспективу, приоритеты развития, точки роста города на 2011-2025 годы.
«О порядке предоставления в аренду муниципального имущества, находящегося в собственности города Искитима Новосибирской области».	Решение Совета депутатов г.Искитима от 24.04.2013 № 196 в ред. от 22.04.2015 №402	Определяет порядок предоставления в аренду нежилых помещений, зданий, сооружений, а также оборудования, транспортных средств и другого движимого имущества, относящихся к муниципальной собственности города.
«Положение о приватизации муниципального имущества города Искитима»	Решение Совета депутатов муниципального образования г.Искитима от 30.10.2013 г. № 260	Определяет порядок приватизации муниципального имущества.
<b>Постановления администрации г.Искитима</b>		
«Об утверждении Положения об инвестиционном уполномоченном в городе Искитим Новосибирской области»	Постановление администрации от 26.03.2012 № 515 (ред. от 26.12.2016г. №2269)	Обеспечение активизации работы по совершенствованию инвестиционной политики в городском округе.
«Об утверждении Положения о Совете по инвестициям города Искитима Новосибирской области»	Постановление администрации от 14.06.2017г. № 906)	Содействие созданию благоприятных условий для привлечения инвестиционных ресурсов на территории г.Искитима.
«О приоритетных направлениях инвестиционной деятельности на территории г.Искитима»	Постановление администрации от 18.10.2012 № 1794	Определены приоритетные направления инвестиционной деятельности.
«О муниципальной поддержке инвестиционной деятельности на территории г. Искитима Новосибирской области»	Постановление администрации г.Искитима № 84 от 23.01.2013	Установлены формы и методы муниципальной поддержки инвестиционной деятельности на территории г.Искитима.
«Об утверждении муниципальной программы «Муниципальная поддержка инвестиционной деятельности на территории города Искитима Новосибирской области на 2013-2017 годы»	Постановление администрации г.Искитима № 1107 от 12.07.2013	Создание условий для привлечения инвестиций в приоритетные направления социально-экономического развития города. Программа направлена на повышение инвестиционной привлекательности г. Искитима.

«Об утверждении муниципальной программы «Развитие малого и среднего предпринимательства в городе Искитиме на 2014-2017 годы»»	Постановление администрации от 15.11.2013 № 2073	Определены формы и принципы поддержки малого и среднего предпринимательства, порядок финансирования мероприятий программы.
---	--	--

## 8.8. Взаимодействие с инвесторами

### Схема взаимодействия с инвесторами

Таблица 71



#### **При обращении инвестора администрация г.Искитима обеспечивает:**

- подготовку предварительных предложений о наличии площадок для размещения объектов, с указанием имеющихся технических условий для подключения к сетям инженерной инфраструктуры;
- предоставление земельных участков под размещение объектов в соответствии с действующим законодательством.

## 8.9. Истории успеха реализации инвестиционных проектов на территории города Искитима

### **Комбикормовый завод ООО "НПК зернопродукт"**

В декабре 2007 года на основании решения акционеров ОАО «Хлебоприемное предприятие» зарегистрировано в ЗАО «Хлебоприемное предприятие», контрольный пакет которого стал принадлежать ООО «НПК «Зернопродукт» - предприятию по производству минеральных кормов и витаминно-минеральных премиксов на арендованных площадях научно-исследовательского института зерна, действующего с 01.12.2006 года.





С 2008 года за счет собственных средств, предприятием проводились подготовительные работы для строительства комбикормового завода «Вега» по производству минеральных и витаминных добавок для с/х животных.

Финансовая поддержка и помощь в проектировании завода по производству премиксов реализована одним из мировых производителей витаминов - немецкого концерна «BASF». Стоимость строительства завода 1 млрд. рублей.

В 2013 году введен в эксплуатацию современный завод, не имеющий аналогов в России. Комбикормовый завод «Вега» построен по немецким технологиям, оснащен немецким оборудованием компании «Bosche».

Завод обеспечивает высококачественными кормами животноводческие и птицеводческие комплексы по всей территории Сибирского федерального округа, восточных областей и Хабаровский край. Также, корма экспортируются в страны ближнего зарубежья: Монголию и Казахстан.

В настоящее время на производственной площадке в г.Искитим располагаются:

- комбикормовый завод мощностью 30т/час или 180 000 тонн в год (3 производственные линии – линия дозирования, помола и смешивания и 2 линии гранулирования);
- зернохранилище объемом 20 000 тонн единовременного хранения, напольного хранения объемом 10 000 тонн единовременного хранения
- современный складской комплекс около 15 000 кв. м.


В 2016 году стартовал проект по строительству высокотехнологичного элеватора производственной мощностью более 100 тыс. тонн единовременного хранения зерна. Объем инвестиций предполагается на уровне 928 млн. рублей. Завершение строительства планируется в 2018 году.

Предприятие является финансово устойчивым, обеспечивает стабильное поступление платежей в бюджеты всех уровней.

## 9. Контактная информация

Таблица 72

<b>Инвестиционный уполномоченный по городскому округу - г. Искитима</b>		
Ф.И.О.	Должность	Контактная информация (адрес, телефон рабочий/сотовый, e-mail)
Сергеева Татьяна Николаевна	Заместитель главы администрации г.Искитима	633209, НСО, ул. Пушкина, 51, г.Искитим, 8(383-43)24694



### Администрация города Искитима Новосибирской области

Ф.И.О.	Должность	Контактная информация (адрес, телефон, e-mail)	Курируемые вопросы
Ружаковская Татьяна Владимировна	Начальник управления экономического развития	633209, НСО, г.Искитим, ул.Пушкина, 51, тел. 8 (383-43) 24576	Экономика г.Искитима
Саенко Ирина Юрьевна	Заместитель начальника управления экономического развития	633209, НСО, г.Искитим, ул.Пушкина,51, тел. 8(383-43)29508 <a href="mailto:iskitim.uer@gmail.com">iskitim.uer@gmail.com</a>	Инвестиционная политика г.Искитима
Хвостенко Жанна Владимировна	Начальник отдела архитектуры и строительства	633209, НСО, г.Искитим, ул.Вокзальная, 2а, тел. 8 (383-43) 24522	Архитектура и строительство г.Искитима
Бондарева Анна Игоревна	Начальник управления имущества и земельных отношений	633209, НСО, г.Искитим, ул.Вокзальная, 2а, тел.8 (383-43) 24469	Муниципальное имущество и земельные отношения г.Искитима